

# THALEKURIER

Österreichische  
Spezialitäten im *Peter's*  
(Infos auf der Rückseite)

**AZUBIS  
GESUCHT!**

Seiten 5-9



**Historische Sonderzüge**  
Mehrere Fahrten ab 2024 geplant

Ausgabe 02/2024 | 03.02.2024 | [www.bodetal.de](http://www.bodetal.de)

9. Harzer Modellbahn- & Modell-  
bauschau im Klubhaus Thale

Seite 3

Kleines Richtfest  
im »Haus Zehnpfund«

Seite 4

750-Tonnen-Kran hebt Friedens-  
brücke bei Neinstedt aus

Seite 10

# Valentinsmenü als 4-Gang Candle-Light-Dinner



Auch als  
**Geschenkidee**

49,00 € p. P.

Unser Restaurant ist täglich ab 12:00 Uhr geöffnet.  
Wir bitten um Tischreservierung.



INFO@HARZHOTEL-GUENTERSBERGE.DE  
TELEFON: 03 94 88 / 79 240  
Marktstraße 24, 06493 Güntersberge



# WIR LIEBEN IDEEN.

[www.eckpunkt.de](http://www.eckpunkt.de)



Diakonie Pflegedienst  
und  
Tagespflege Quedlinburg

**Ganzheitlich.  
Respektvoll.  
Zuverlässig.**



**Daniel Müller-Stolle**  
Pflegedienstleitung

Telefon: 03946 91 57 77  
Mobil: 0160 91 12 02 34  
E-Mail: daniel.mueller-stolle@neinstedt.de  
Erlenstraße 4 | 06484 Quedlinburg

[www.neinstedt.de/pflegezuhaus](http://www.neinstedt.de/pflegezuhaus)



**HÖRWERK**  
QUEDLINBURG

STARKER PARTNER FÜR IHR HÖREN  
IHRE FAMILIE NARTSCHIK



Pölsenstraße 9a | 06484 Quedlinburg | Tel: 0 39 46 - 810 40 40  
Unsere Öffnungszeiten: Mo-Do: 08:30-17:00 Uhr | Fr: 08:30-14:00 Uhr

## Alpin Dachdecker u. Fassadenarbeiten GmbH

Rosstrappenstraße 14b, 06502 Thale  
Tel.: 0 39 47 / 77 99 860 · Fax: 0 39 47 / 77 99 861  
E-Mail: [alpin-dach-fassadenarbeiten@gmx.de](mailto:alpin-dach-fassadenarbeiten@gmx.de)

# Internet & Telefon für Thale schon ab 25 € mtl.

- ✓ 50 € Neukundenbonus mit dem Code: **NEU50**
- ✓ Keine Anschlussgebühren (anstelle von 50 €)

**Jetzt buchen!**



**SYNVIA Kundeshop Thale**  
Bogenstr. 17, 06502 Thale  
(Zugang vom Rathausplatz)  
Mo, Mi, Do: 09.00 – 13.00 Uhr  
Di, Fr: 14.00 – 18.00 Uhr  
[www.synvia.de/thale](http://www.synvia.de/thale)

Jetzt buchen &  
**100 €**  
sichern!

Mit Einlösung des Gutscheincodes NEU50 erhalten Sie eine Gutschrift in Höhe von 50 € auf ein Internet- und/oder Telefonprodukt Ihrer Wahl. Auf Ihrer mtl. Rechnung wird die Gutschrift so lange verrechnet, bis sie aufgebraucht ist. Eine Barauszahlung ist nicht möglich. Der Gutscheincode gilt für alle Neukundinnen und Neukunden, die in den letzten 6 Monaten kein Internet- und/oder Telefon-Vertragsverhältnis hatten. Der Gutscheincode kann nicht mit anderen Gutschein Codes kombiniert werden.



## Sonderzüge für Thale ab 2024

TOURISMUS BÜRGER

Mitte Dezember 2023 konnte wieder einmal ein historischer Sonderzug im Bahnhof Thale Hbf begrüßt werden. Dieser brachte mehr als 600 Gäste aus dem mitteldeutschen Raum in den Harz. Solche Angebote soll es zukünftig verstärkt geben.

Das private Eisenbahnunternehmen INTERTOUREX aus Aschersleben, die Stadt Thale und die Bodetal Tourismus GmbH vereinbarten im Rahmen des Sonderzug-Besuches eine Zusammenarbeit ab 2024, die auch durch die Nahverkehrsgesellschaft Sachsen-Anhalt GmbH (NASA) begleitet werden soll. Geplant ist für das Jahr 2024 zu den Besucherhöhepunkten »Walpurgisnacht«, »Harzer Sommertage« und »Hexoween« Sonderzüge mit historischem Fahrzeugmaterial aus dem mitteldeutschen Raum starten zu lassen. Es soll es dann in Zusammenarbeit mit der Bodetal Tourismus GmbH attraktive Pauschalangebote geben, die zum Besuch der Bodetal-Region einladen sollen.

Für 2025 könnte das Angebot dann für Veranstaltungen, wie beispielsweise »WALPURGA« im generalsanierten Harzer Bergtheater erweitert und ausgebaut werden.

INTERTOUREX-Geschäftsführer Tobias Sambill: »Mit unserem Retro-Schnellzug im Stil der 80er und 90er Jahre wollen wir für Sachsen-Anhalt Entlastung für die stark frequentierten Verkehrswege auf der Straße schaffen und natürlich das Verkehrsmittel Eisenbahn als zuverlässigen und nachhaltigen Verkehrsträger präsentieren. Mit der Stadt Thale und der Bodetal Tourismus GmbH haben wir starke Partner aus der Region gefunden und freuen uns auf die Projekte in 2024.«

Ronny Große, Geschäftsführer der Bodetal Tourismus GmbH ergänzt: »Mit den Sonderzügen erreichen wir einen großen Mehrwert für die Attraktivität unserer Region sowohl für die Einwohner, aber auch natürlich für die Touristen. Zudem leisten wir gemeinsam einen Beitrag zum umwelt- und klimafreundlichen Verkehr.«

Der Thalenser Bürgermeister Maik Zedschack, selbst früher Eisenbahner, abschließend: »Ich freue mich sehr auf die bisher sehr gut verlaufene Zusammenarbeit mit INTERTOUREX und dem SALZLANDRAILSERVICE, schließlich entlastet jeder Sonderzug auch die Verkehrs- und Parkplatzsituation in unseren touristischen Kernzonen.«

## 9. Harzer Modellbahn- & Modellbauschau im Klubhaus Thale & 60 Jahre Modellbahnclub Thale & 50 Jahre Schiffmodellclub Thale

Am Wochenende vom 17. bis 18. Februar findet die 9. Harzer Modellbahn- und Modellbauschau statt. Modellbauer aus der Harzregion und darüber hinaus zeigen ihre Modelle von Trucks über Flugzeuge bis hin zu Schiffen und Modellbahnen in verschiedenen Baugrößen und Epochen.

Zudem begehen gleich zwei Vereine in Thale in diesem Jahr ein rundes Jubiläum. Der Modellbahnclub Thale/Harz e.V. feiert sein 60-jähriges Bestehen und der Schiffmodellclub Thale e.V. sein 50-jähriges. Beide Vereine sind in der Stadt als auch im gesamten Bundesgebiet auf Veranstaltungen und Wettbewerben aktiv und betreiben eine lebendige Jugendarbeit. Hier wird ein handwerklicher Grundstock gelegt und technisches Wissen praxisnahe weitergegeben.

Für die Besucher der 9. Modellbahnausstellung wird es in diesem Jahr letztmalig den vereinseigenen Ablaufberg zu sehen geben. Die Anfänge stammen aus dem Jahre 1968 und wurden bis Mitte der 80 Jahre mehrfach erweitert und umgebaut. Anlass war der Bau des Güterbahnhofes in Magdeburg Rothensee. Es galt in den 60-ziger Jahren die Effizienz beim Transport von Gütern und Wagen zu steigern und die Transportzeiten zu minimieren. Auch heute setzt man auf diese Methode. So entstand in Halle in den letzten Jahren eine moderne Anlage für den Güterverkehr auf der Schiene. Es wird die Zugbildung gezeigt.

Zudem wird ein Querschnitt des Schaffens der letzten Jahre zu sehen sein. Gastaussteller aus Hamburg, Halle Radebeul bringen ihre kleinen Bahnen mit. Auf der Bühne wird wieder eine große Gartenbahn aufgebaut. Neben Fahrzeugen aus dem Harz sind auch Fahrzeuge der Rhätischen Bahn und anderer Bahnverwaltung live zu erleben.

Bei den Schiffen sind ebenfalls zahlreiche Modelle aus dem Schaffenszeitraum der letzten 50 Jahre im Modell zu sehen. Im kleinen Wasserbecken können die Kinder wieder ihren »Bootsführerschein« erwerben. Aber auch die Truckfreunde kommen nicht zu kurz. Also Vorsicht in den Ausstellungsbereichen – es ist mit LKW-Verkehr zu rechnen. Die Flieger bringen einige ihrer größten Modelle mit beeindruckender Spannweite mit ins Klubhaus nach Thale.



Und auch kleinste Modelle werden den Luftraum im Saal erobern.

Ergänzt wird die Veranstaltung durch einen Tauschmarkt und eine Tombola. Für das leibliche Wohl wird gesorgt und lädt mit einem Blick vom Balkon zum Verweilen ein.

Samstag, 17. Februar und Sonntag, 18. Februar 2024 jeweils von 10:00 bis 17:00 Uhr im Klubhaus Thale. Letzter Einlass ist 16:30 Uhr.

## Kleines Richtfest im »Haus Zehnpfund«

TOURISMUS BÜRGER WIRTSCHAFT

Landrat Thomas Balcerowski und der Geschäftsführer der AZURIT Gruppe Markus von Puttkamer luden am 20. Dezember im künftigen AZURIT Seniorenzentrum Haus Zehnpfund zum kleinen Richtfest ein. Streng genommen ist der Bau schon viel weiter fortgeschritten, als es bei einem Richtfest üblich ist: Dach und Fenster sind eingesetzt, das Seniorenzentrum ist winterfest, und die Innenarbeiten haben begonnen.

Eines der traditionsreichsten Häuser der Stadt Thale hat nach vielen Jahren Leerstand eine Zukunft vor sich. Landrat Thomas Balcerowski ist das Projekt ein Herzensanliegen. Zu seiner Zeit als Bürgermeister von Thale wurde zusammen mit dem Stadtrat entschieden, dass aus dem alten Hotel ein Seniorenzentrum werden soll – und Balcerowski verfolgt das Projekt auch jetzt noch mit Interesse.

Bei einem kleinen Empfang im Rohbau des ehemaligen Sommerhotels und einer Führung durch Bernd Goldschmidt der Firma Linder Bau konnten sich Bürgermeister Maik Zedschack, die anwesenden Stadtratsmitglieder und geladene Bürgerinnen und Bürger einen Eindruck vom Baufortschritt verschaffen.

Die AZURIT Gruppe ist Betreiberin von über 60 Pflege- und Seniorenzentren in Deutschland. Für Geschäftsführer Markus von Puttkamer ist das Haus Zehnpfund ein weiteres Beispiel, wie die AZURIT Gruppe in ganz Deutschland sogenannte Lost Places – verlassene und teils verfallene Gebäude – wieder zum Leben erweckt: »Wir sind froh, dass wir für Thale diesen geschichtsträchtigen Ort, an dem schon Fontane weilte, erhalten und einer sinnvollen Nutzung zuführen können.« 124 Seniorinnen und Senioren werden 2025 im AZURIT Seniorenzentrum Haus Zehnpfund ein-

ziehen können. Für Menschen mit Demenz wird es einen eigenen geschützten Bereich mit Demenzgarten geben. »Es freut uns sehr, dass die Thaleserinnen und Thaleser sich so sehr für das Projekt interessieren und uns dabei auch immer wieder Geschichten erzählen von den Erlebnissen, die sie mit diesem Haus verbinden – ob aus Zeiten, in denen es noch ein Hotel war oder als es als Rathaus genutzt wurde«, erzählt der Bereichsleiter der AZURIT Gruppe Arne Eckhardt, der während der Bauzeit das Projekt begleitet. Und Thaleserinnen und Thaleser waren auch beim kleinen Richtfest dabei: Mit Rührung besichtigten etwa Rathaus-Mitarbeiterinnen ihren ehemaligen Arbeitsplatz. Dass die nicht zu erhaltenen Seitenflügel des Sommerhotels nach ihrem Abriss mit viel Aufwand und Behutsamkeit fast originalgetreu wieder aufgebaut wurden, sorgte für Staunen und Begeisterung.



Der prunkvolle Saal wird, liebevoll saniert, wieder zum Herzstück des Gebäudes

Ein besonderer Hingucker wird auch wieder der große Saal werden, welcher für die öffentliche Nutzung zur Verfügung stehen wird. Die Stadtratspräsidentin Cornelia Sieker kündigte im Rahmen des Richtfestes an, dass die erste Stadtratsitzung, nach Fertigstellung des Hauses, dann im Großen Zehnpfund-Saal gastieren wird. Bis zur Eröffnung im Jahr 2025 geht es jetzt an die Feinarbeit des Innenausbau – damit aus dem Sommerhotel ein neues Zuhause für Seniorinnen und Senioren wird.



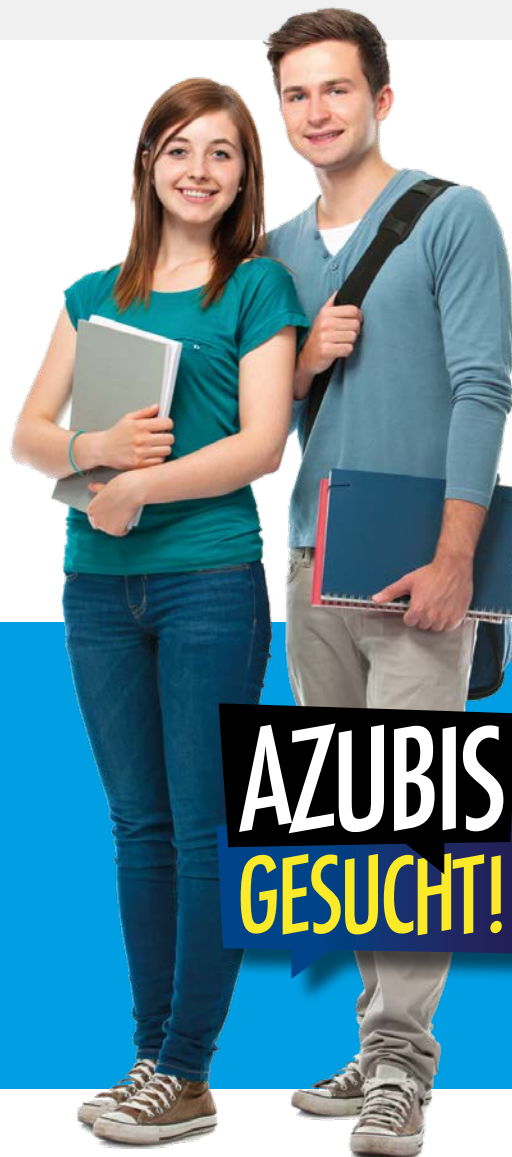
v.l.n.r.: Markus von Puttkamer (Geschäftsführer der AZURIT Gruppe), Thomas Balcerowski (Landrat Harzkreis), Eiko Franke (Vorsitzender der CDU-Stadtratsfraktion), Cornelia Sieker (Stadtratsvorsitzende), Andreas Koch (Stadtrat), Christian Staat (Stadtrat), Maik Zedschack (Bürgermeister), Michael Hermert (Stadtrat und Vorsitzender des CDU Ortsverbandes), Kathrin Franke (Stadtplanerin der Stadt Thale), Dr. Matthias Schönhardt (Bauamtschef Harzkreis), Maik Fye (Vorsitzender der Die-Linke-Stadtratsfraktion) und Bernd Bergmann (Stadtrat)



## ■ Gelungene Werbung für den Beruf

Am Samstag, den 13. Januar 2024, veranstaltete die Evangelische Fachschule für Heilerziehungspflege im Care-Campus Harz gemeinsam mit der Personalentwicklung der Evangelischen Stiftung Neinstedt erneut einen Info-Tag für Interessentinnen und Interessenten an der Heilerziehungspflegeausbildung. Im Hofcafé auf dem Marienhof konnten sich die Besucherinnen und Besucher bei Häppchen und Getränken umfassend über das Berufsbild, die Ausbildung und die Arbeitsaufgaben informieren. Zahlreich wurde diese Gelegenheit genutzt, um sich von dieser mögliche Bildungsoption begeistern zu lassen. Weitere Informationen finden Sie auf der Homepage des Care-Campus Harz und der Evangelischen Stiftung Neinstedt.

Persönlichen Kontakt gab es auch auf der Berufsmesse der Diakonie in der Agentur für Arbeit am 17. Februar 2024 in Halberstadt und demnächst auch auf der Berufsmesse im BTZ (Bildungs- und Technologiezentrum) in Thale vom 14.-16. März 2024. Für besonders Eilige bietet die Evangelische Stiftung Neinstedt immer donnerstags zwischen 14 und 16 Uhr eine offene Sprechstunde der Personalabteilung in Neinstedt an. Weitere Informationen sind telefonisch unter 0170 5683115 oder per E-Mail unter [bewerbung@neinstedt.de](mailto:bewerbung@neinstedt.de) erhältlich.



# AZUBIS GESUCHT!



**Wir bilden aus!**



## CARE CAMPUS HARZ

Akademie für Gesundheits- und Sozialberufe

### GEMEINSAM FÜR DIE ZUKUNFT.

**Pflegefachkräfte/  
Pflegehilfe\***  
(\*Im Genehmigungsverfahren)

Am Standort  
Quedlinburg

Mail: [info.quedlinburg@carecampus-harz.de](mailto:info.quedlinburg@carecampus-harz.de)

Tel.: 03946/9097816

**Sozialassistent/  
Pflegefachkräfte/  
Erzieher/-in**

Am Standort  
Elbingerode

Mail: [info.elbingerode@carecampus-harz.de](mailto:info.elbingerode@carecampus-harz.de)

Tel.: 039454/81341

**Heilerziehungspflege**

Am Standort  
Neinstedt

Mail: [info.neinstedt@carecampus-harz.de](mailto:info.neinstedt@carecampus-harz.de)

Tel.: 03947/99691

[www.carecampus-harz.de](http://www.carecampus-harz.de)

# AZUBIS GESUCHT!

## **LINAMAR** DEIN PARTNER FÜR DEN BERUFSEINSTIEG

Du hast Mittlere Reife oder Abitur, gute Noten in Mathematik, Physik und Informatik und Interesse an elektrisch-mechanische Zusammenhängen?

Du wünschst dir eine zukunftsorientierte Ausbildung als Mechatroniker (m/w/d) oder Elektroniker (m/w/d) in einem weltweit agierenden Unternehmen? Dann bewirb Dich jetzt!

[karriere.linamar.de](https://karriere.linamar.de)

oder scan den Code:



Starte in der Linamar Valvetrain GmbH,  
Quedlinburger Str. 1, 06502 Thale  
und du bekommst:



monatlich mehr als 1000,-€



30 Tage Urlaub



ÖPNV - Ticket /  
Führerscheinzuschuß



»Die Ausbildung hat  
mir gezeigt, wer ich  
bin und was ich im  
Leben möchte.«

**VIVIEN GEHRKE**  
Azubi-Heilerziehungspflegerin



In unserer 4-jährigen berufsbegleitenden  
Ausbildung verdienst Du von Beginn an  
Dein eigenes Geld.

Ausbildungsbeginn: 01.08.2024

**WERDE HEP-AZUBI**  
[www.neinstedt.de/hep](http://www.neinstedt.de/hep)

# Haustechnik Zwies GmbH

Heizung • Sanitär • Schornsteinsanierung  
Elektroinstallation • Industrierohrleitungsbau



Wir suchen für 2024 eine(n) Auszubildende(n) zur/zum

## ANLAGENMECHANIKER FÜR SANITÄR-, HEIZUNGS- UND KLIMATECHNIK

Haustechnik Zwies GmbH | Quedlinburger Landstr. 130 | 06502 Thale OT Warnstedt  
Tel.: (03947) 5439 | www.haustechnik-zwies.de | h-t-z@t-online.de

# DEINE ZUKUNFT IM FRISEUR- HANDWERK

## AZUBI GESUCHT

## BEWIRB DICH JETZT!

WWW.IHREFRISEURGMBH.DE

Haus der Schönheit  
Adelheidstraße 1a

Tel.: 03946 / 21 89

Mail: info@ihrefriseurgmbh.de

Ihre Friseur  
GmbH

# Elektrotechnik Quedlinburg GmbH

## Wir bauen für die Zukunft!

### „Elektroniker/in für Energie- und Gebäudetechnik“

Ein Job mit sicherer Zukunft & vielseitigen Ausbildungs- und Aufstiegsmöglichkeiten!

Alle reden über Energie sparen, smart home und Sprachsteuerung. In diesem Beruf kannst du nicht nur darüber reden, du kannst es machen!

In deiner abwechslungsreichen und spannenden Ausbildung lernst du den Aufbau der Infrastruktur in der Gebäudetechnik. Von konventioneller

Installation bis Hausautomation im Schwerpunkt IT & Kommunikationstechnik wirst du professionell und zielgenau ausgebildet.

Danach muss noch lange nicht Schluss sein! Mit dem Gesellenbrief kannst Du Deinen Meistertitel, Techniker oder Betriebswirt erlangen oder Dich spezialisieren.

Hast Du noch Fragen, dann ruf an unter 03946 2491.



Bewirb dich jetzt per Post oder E-Mail unter:  
Elektrotechnik Quedlinburg GmbH, Steinweg 27,  
06484 Quedlinburg, info@elektrotechnik-qlb.de

# MALERMEISTER



Pielemeier  
GmbH & Co.KG

- Maler- und Tapezierarbeiten
- Fußbodenbeläge
- Fassadengestaltung
- Vollwärmeschutz
- Sondertechniken
- Farben-Verkauf
- Fachmännische Beratung

## AZUBI GESUCHT!

Postanschrift: Albertstraße 17  
Ausstellung: Neinstedter Straße 8c  
06502 Thale  
Tel. 03947/6 81 82  
Fax: 03947/77 98 05  
Funk: 0173/3 62 27 60

www.malermeister-pielemeier.de



CORODUR  
VERSCHLEISS-SCHUTZ GMBH



www.corodur-thale.de

Wir bilden aus:

- INDUSTRIEMECHANIKER (M/W/D)
- WERKZEUGMECHANIKER (M/W/D)
- ZERSpanungsmechaniker (M/W/D)
- WERKSTOFFPRÜFER (M/W/D)

Bewerbungen senden Sie bitte an:  
Corodur Verschleiss-Schutz GmbH

Postfach 1120 | 06495 Thale, oder per E-Mail an info@corothal-mail.de

# DEIN MOPED. DEIN STYLE.

ÖSA MopedSchutz

AUSBILDUNG  
oder STUDIUM  
Bei uns  
gibt's beides!



BARBARA LANGHANS  
Bodestieg 1 06502 Thale  
Tel.: 03947 2268  
Mobil/ WhatsApp: 0151 21994199  
Mail: barbara.langhans@oesa.de

Finanzgruppe

ÖSA  
Versicherungen

# AZUBIS GESUCHT!

HEIZUNG · SANITÄR · KÄLTE · ELEKTRO

**Ausbildungsplätze 2024**  
zum Anlagenmechaniker/  
zur Anlagenmechanikerin  
für Sanitär-, Heizungs- und Klimatechnik



...überzeugend kompetent

**Quedlinburg**  
Schillerstraße 2  
Tel. 03946 / 7736-0  
Fax 03946 / 7736-77

**Thale**  
Obersteigerweg 1c  
Tel. 03947 / 954-0  
Fax 03947 / 954-22

[WWW.HEISAT.DE](http://WWW.HEISAT.DE) · [INFO@HEISAT.DE](mailto:INFO@HEISAT.DE)

**WIR STELLEN FÜR 2024 EIN:**  
**Auszubildende(r) (m/w/d)**  
Fachrichtung Energie- und Gebäudetechnik  
**Elektromonteur/ Installateur (m/w/d)**

Ihre Bewerbung senden Sie bitte per Post  
oder E-Mail ([mail@elektrotherm-thale.de](mailto:mail@elektrotherm-thale.de))

**elektrotherm-Thale**

Elektrotechnik GmbH

Roßtrappenstr. 100  
06502 Thale

Tel.: (0 39 47) 23 78  
Fax: (0 39 47) 7 72 94 65

MYTHEN-RESORT  
HEIMDALL

**HOTEL, RESTAURANT,  
VERANSTALTUNGEN  
& ESCAPE ROOM**

Poststraße 18, 06502 Thale  
Tel.: 03947 939 44 66  
[www.mythenresort.de](http://www.mythenresort.de)

Restaurant geöffnet  
Mo – Sa: 17:00 bis 21:30 Uhr

„MÄNNERSCHNUPFEN“  
Comedy Show am 2. März 2024



FEWUR  
RESTAURANT

RÄTSELDORF  
Thale

**WIR BILDEN SIE AUS!**



## Ausbildungen



Pflegefachmann/-frau  
Beginn: 01.09.



Pflegehelfer/in  
Beginn: 01.08.



Kosmetiker/in  
Beginn: 01.08.



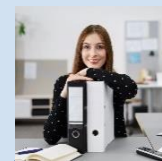
Podologe/in  
Beginn: 01.10.

## Fort- und Weiterbildungen



600  
Kurse!

Virtuelle  
Akademie



Umschulungen  
(26 Berufe; Voll-/Teilzeit)



Praxisleiter/in  
(300 Std und Refresher)



Betreuungskraft  
(280 Std. und Refresher)



Pflegebasiskurs  
(200 Stunden)

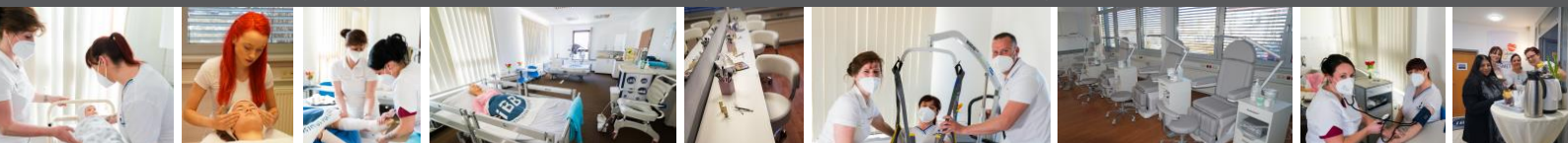


Behandlungspflege  
(40 Stunden)

**IBB-Harz.de**

Qualität in der Bildung seit 1992

Groß Orden 5 - 06484 Quedlinburg - Tel.: 0 39 46 - 51 43 11 - [Info@IBB-Harz.de](mailto:Info@IBB-Harz.de)







Wir suchen für 2024  
Auszubildende zum/zur

**Pflegfachmann /  
Pflegfachfrau (m/w/d)**

**Kauffrau / Kaufmann im  
Büromanagement (m/w/d)**

Die Senioren-Wohnparks der Marseille-Kliniken AG sichern seit  
weit mehr als 30 Jahren bundesweit eine hohe Qualität der Pflege.  
Sie bieten eigene Wohnbereiche für Bewohner mit Demenz,  
Multiple Sklerose oder Menschen im Wachkoma an.  
Der Mensch steht dabei immer im Mittelpunkt!

Wir  
**FREUEN**  
uns auf  
Sie! 



Wir beraten Sie gern! Telefon: 039 47 / 440  
swp-thale@mk-kliniken.com  
www.senioren-wohnpark-thale.de  
Senioren-Wohnpark Thale • Goetheweg 4 • 06502 Thale



## AUSBILDUNG 2024

### Tierwirt/in in der Rinderproduktion

#### Aufgaben:

- Fütterung der Kälber, Jungrinder und Milchkühe
- Versorgung der Kühe und Kälber rund um die Geburt
- Melkroboterbetreuung
- Pflege und Reinigung der Stallanlagen
- Bedienung landwirtschaftlicher Maschinen
- anfallende Arbeiten in der Futterproduktion

#### Voraussetzungen:

- Freude und Interesse an Tieren, Pflanzen und der Natur
- Selbstständiges und verantwortungsbewusstes Handeln
- Technisches Verständnis
- gute körperliche Verfassung
- Teamfähigkeit, Einsatzbereitschaft und Zuverlässigkeit

### BEWERBUNG AN:

**Landhof**  
**Christoph Kurt Klamroth GbR**  
Schäferei 225  
06502 Thale, OT Westerhausen

**E-Mail:** kuhstall-klamroth@gmx.de  
**Telefon:** 03496-62433  
**Handy:** 0151-6434461  
**Website:** www.hofladen-westerhausen.de



## Ausbildung zur Pflegfachkraft (w/m/d)

an verschiedenen Standorten  
in Sachsen-Anhalt

#### Aufbau der Ausbildung

Du lernst innerhalb von drei Jahren die unterschiedlichsten Pflegeabläufe sowohl in unseren Wohnparks der ambulanten und teilstationären Pflege als auch bei unseren Partnern kennen.

#### Dein Profil

- Du hast einen mittleren Schulabschluss oder einen Hauptschulabschluss mit einjähriger Pflegehelfer-ausbildung
- Empathie und Teamgeist beschreiben genau Deine Stärken
- Du zauberst anderen Menschen gerne ein Lächeln ins Gesicht

#### Arbeiten bei Humanas

- attraktive Ausbildungsvergütung und 30 Tage Urlaub
- gut mobil dank Kostenerstattung Deines Azubi-Tickets
- regelmäßige Austauschtreffen speziell für unsere Auszubildenden
- sichere Zukunftsaussichten durch Übernahme nach erfolgreichem Abschluss

### Willst Du die Zukunft gemeinsam mit Humanas gestalten?

Wir freuen uns über Deine vollständigen Bewerbungsunterlagen an Frau Jenifer Diedrich (j.diedrich@humanas.de, Tel. 0151 579 315 67)!

Bewerbungen von Menschen mit  
Schwerbehinderung sind ausdrücklich  
erwünscht.

[www.humanas.de/jobs](http://www.humanas.de/jobs)

## Brückenfest: Kran hebt Friedensbrücke zwischen Weddersleben und Neinstedt aus

TOURISMUS BÜRGER WIRTSCHAFT

Es kommt im Landkreis Harz nicht oft vor, dass eine 140 Jahre alte und rund 50 Tonnen schwere Stahlbrücke aus ihren Verankerungen gehoben wird. Am 19. Dezember hob die denkmalgeschützte Friedensbrücke zwischen Weddersleben und Neinstedt ab, um sich einer umfangreichen Sanierung zu unterziehen.



Dazu hob ein extra aufgebauter 750-Tonnen-Schwerlastkran die 31,5 Meter lange und rund sechs Meter breite Friedensbrücke in einem Stück aus ihren Widerlagern. Sie schwebte dann auf vier Stahlblöcke, die auf einem abgeschotterten Platz auf der Wedderslebener Seite aufgestellt wurden.

Zum Ausheben der Friedensbrücke veranstaltete der Förderverein vor Ort ein Brückenfest. Bürgerinnen und Bürger aus Weddersleben, Neinstedt und Umgebung waren herzlich dazu eingeladen, dabei zu sein. Umrahmt wurde das Fest mit einem kleinen Programm der ortsansässigen Schul- und Kita-Kinder.

### Hintergrund

Der Landkreis Harz als Eigentümer musste die denkmalgeschützte Brücke über der Bode zwischen Neinstedt und Weddersleben seit der Fer-

tigstellung der Ortsumgebung Neinstedt sperren, da ihr baulicher Zustand zuletzt nicht mehr verkehrssicher war. Bereits 2020 bemühte sich der Landkreis Harz um eine Landesförderung. 2023 wurde ein erneuter, nun positiv beschiedener Versuch unternommen. Die Untere Denkmal-schutzbehörde beim Landkreis Harz sowie das Landesamt für Denkmalpflege befürworteten das Vorhaben.

Jetzt greift der umfangreiche Sanierungsplan, bei dem abschnittsweise die historische Brückenkonstruktion – die Parabelbrücke wurde von der Dortmunder Union hergestellt und tat seit 1884 ihren Dienst - aufgearbeitet werden soll. Erklärtes Ziel ist es, diese Brücke nach Abschluss

der Arbeiten als Geh- und Radwegbrücke wieder in Betrieb zu nehmen.

Das Amt für Hoch- und Tiefbau beim Landkreis Harz begleitet die Maßnahmen an der Brücke, deren Sanierung über dem Gewässer deutlich aufwendiger und risikoreicher wäre, als auf dem vorbereiteten Stellplatz auf dem benachbarten Brückenvorplatz. Die ersten Abbau- und Umlagerungsmaßnahmen werden vom Land Sachsen-Anhalt aus Mitteln des Denkmalschutzes finanziell unterstützt.



AOK 

Starker  
LEISTUNGS  
Wechsel!

Du hast schon viele starke Wechsel geschafft.  
Zeit für einen, der dich stark macht:

[deine-gesundheitswelt.de/wechsel](https://deine-gesundheitswelt.de/wechsel)

AOK Sachsen-Anhalt. Die Gesundheitskasse.

# Teuflich gutes Team

Du hast schon immer gerne gekocht?  
Willst aber jeden Abend zu Hause sein?  
Dann bist du bei uns genau richtig!  
Wir bieten dir einen tollen Job mit Zusatzleistungen bei  
uns im SB-Restaurant Hexenkessel bei den Seilbahnen als:

**Hilfskoch/ Küchenhelfer** m/w/d  
in Voll- oder Teilzeit



SENIOREN-WOHN-PARK®  
THALE

... weil ich mir wichtig bin!



Wir suchen ab sofort:

**Dokumentationsmanager  
(Pflegefachkräfte)**

in Voll oder Teilzeit (m/w/d)

**Pflegefachkräfte**

in Voll oder Teilzeit (m/w/d)

**Qualifizierte Pflegehelfer**

in Voll oder Teilzeit (m/w/d)

**Pflegehelfer** in Teilzeit (m/w/d)

**Staatlich anerkannter**

**Sozialpädagoge -Sozialarbeiter**

in Voll oder Teilzeit (m/w/d)

**Reinigungskraft** in Teilzeit (m/w/d)

**Ergotherapeut** in Teilzeit (m/w/d)

**Betreuungskraft** in Teilzeit (m/w/d)

Wir  
**FREUEN**  
uns auf  
Sie! ❤️



Wir beraten Sie gern! Telefon: 039 47 / 440

swp-thale@mk-kliniken.com

www.senioren-wohnpark-thale.de

Senioren-Wohnpark Thale • Goetheweg 4 • 06502 Thale

**Peter's** SPORTS-RESTAURANT  
& BIERGARTEN



**Factory**

Wir suchen Sie!

**Koch / Köchin** (m/w/d)

Sie haben Ihre Ausbildung erfolgreich abgeschlossen, haben Spaß bei der Zubereitung von Speisen und legen Wert auf einen gewissenhaften Umgang mit Lebensmitteln?  
Dann verstärken Sie doch unser Küchenteam!

**Mitarbeiter/in Housekeeping** (m/w/d)

Unordnung, Schmutz und Staub fallen Ihnen gleich ins Auge? Sie haben auch ein Herz für Gäste? Dann verstärken Sie doch unser Housekeeping-Team!  
Quereinsteiger sind herzlich willkommen.

**Mitarbeiter/in Service** (m/w/d)

Wünschenswert wäre eine gastronomische Ausbildung, bzw. Berufserfahrung im Service ebenso wie gute Kenntnisse über Speisen und Getränke.  
Quereinsteiger sind herzlich willkommen.

Wir bieten eine 100 % Entlohnung lt. Tarif NGG Sachsen-Anhalt und eine 5 Tage Woche.

Wenn Sie eine gute Teamfähigkeit, eine schnelle Auffassungsgabe und die Bereitschaft, auch am Wochenende und an Feiertagen zu arbeiten (umschichtig) mitbringen, dann freuen wir uns auf Ihre aussagekräftige Bewerbung an:

[u.gruenzel@ferienhausdorf-thale.de](mailto:u.gruenzel@ferienhausdorf-thale.de)

z. Hd. Frau Uta Grünzel

## Das Bürgerbüro informiert

### Schiedsstelle der Stadt Thale

Die Sprechstunde der gemeinsamen Schiedsstelle der Stadt Thale mit den Ortsteilen Almsfeld, Allrode, Altenbrak, Friedrichsbrunn, Neinstedt, Stecklenberg, Treseburg, Warnstedt, Weddersleben, Wendefurth und Westerhausen findet **jeden dritten Dienstag** im Monat in der Zeit von 16.00 bis 17.00 Uhr im Rathaus der Stadt Thale, Zimmer 119, Rathausplatz 01, 06502 Thale statt.

*Der nächste Termin der Sprechstunde wird Dienstag, der 20. Februar 2024 sein.*

### Läuft Ihr Personalausweis, Reisepass oder Kinderreisepass ab?

Gemäß dem Gesetz über Personalausweise und den elektronischen Identitätsnachweis ist jeder Deutsche im Sinne des Artikels 116 Abs. 1 des Grundgesetzes verpflichtet, einen gültigen Ausweis zu besitzen, sobald Sie 16 Jahre alt sind und der allgemeinen Meldepflicht unterliegen oder, ohne ihr zu unterliegen, sich überwiegend in Deutschland aufhalten.



Für einen Antrag auf Ausstellung eines Personalausweises oder Reisepasses legen Sie bitte Ihre Personenstandsurkunde (Geburts- und bei verheirateten die Eheurkunde), ein biometrisches Passbild sowie Ihren Personalausweis oder Reisepass vor. Zur Ausstellung eines Kinderreisepasses müssen außerdem die sorgeberechtigten Eltern ihre Zustimmung geben. Informieren Sie sich nach den Herstellungszeiten der Dokumente. Sollten Sie weitere Fragen haben, wenden Sie sich bitte an die Mitarbeiterinnen des Bürgerbüros Thale (Tel. 03947/470100)

### Mit dem Passgesetz, welches ab 01.01.2024 in Kraft tritt, werden ab diesem Tag keine Kinderreisepässe mehr ausgestellt.

Sie haben die Möglichkeit für Kinder einen Personalausweis und/oder einen Reisepass ausstellen zu lassen. Für die Antragstellung benötigen Sie die Geburtsurkunde des Kindes, die Zustimmung der sorgeberechtigten Elternteile sowie ein aktuelles biometrisches Passbild. Das Kind muss bei der Antragstellung mit anwesend sein. Die Gebühr für Personen unter 24 Jahre beträgt bei einem Personalausweis 22,80€ und bei einem Reisepass 37,50€.

### Erhöhung der Gebühren bei Reisepässen

Ab dem 01.01.2024 beträgt die Gebühr für die Ausstellung von Reisepässen für Personen über 24 Jahre 70,00€.

### Pokal des Bürgermeisters

In diesem Jahr soll das Turnier „Pokal des Bürgermeisters 2024“ wieder stattfinden.

Diese Veranstaltung ist **am 11.03.2024 um 15:00 Uhr** in der Mehrzweckhalle Thale.

Bei dem Wettkampf um den Pokal des Bürgermeisters wird die Ballsportart »Zwei-Felder-Ball« gespielt.

Zu diesem Sportereignis sind alle sportbegeisterten Kinder und Erwachsenen recht herzlich eingeladen.

Auch für das leibliche Wohl ist gesorgt.



## VEREINSGALA „COME TOGETHER“ AM 06.04.2024 IM KLUBHAUS IN THALE

Am Samstag, dem 06.04.2024 um 18:00 Uhr findet bereits zum 8. Mal die große Dankeschön-Feier für die Vereine der Einheitsgemeinde Thale im Klubhaus der Stadt Thale statt.

Es erwartet Sie ein buntes Bühnenprogramm. Außerdem besteht die Möglichkeit, sich und Ihren Verein im Rahmen der Veranstaltung zu präsentieren. Dies kann ganz individuell durch Aufsteller, Flyer, vereinsentsprechender Kleidung oder auch durch eine kurze Präsentation am Tisch des Vereins erfolgen. Ein Höhepunkt der Veranstaltung ist die Verleihung des

„Goldenen Thalix“ durch den Bürgermeister der Stadt Thale, Herrn Maik Zedschack, für einen besonders engagierten Verein sowie für eine Einzelperson, die sich mit Ihrem Wirken in einem Verein besonders hervorgehoben hat.

Hiermit sind alle Bürgerinnen und Bürger sowie Vereine der Einheitsgemeinde Thale aufgerufen, ein Verein oder eine Privatperson für die Auszeichnung zu bewerben. Bitte wenden Sie hierfür den abgedruckten Meldebogen. Einsendeschluss ist der 04.03.2024.



**Absender/Stempel:**

(Bitte gut lesbar in Druckbuchstaben)

Tel. (Für evtl. Rückfragen)

**An**

Stadt Thale

oder per E- Mail: brosig@thale.de

Amt für Bürgerdienste

Frau Brosig

Rathausplatz 1

06502 Thale

**Vorschlag zur Ehrung mit dem „Goldener Thalix“ im Rahmen der Veranstaltung „Come Together“ am 06.04.2024 für** Einzelperson      oder       Verein

Name , Vorname:	
Anschrift:	
Telefon:	
Wo und als was ehrenamtlich tätig:	

Begründung zum Vorschlag: (Sollte der Platz nicht ausreichen, verwenden Sie bitte eine Anlage)

**Kategorie:**

- Sport
- Feuerwehr, Rettungsdienst, Hilfsorganisationen
- Allg. Kinder und Jugendarbeit
- Kultur- und Brauchtumsvereine

Ort, Datum:

Unterschrift:

Bemerkung der Jury

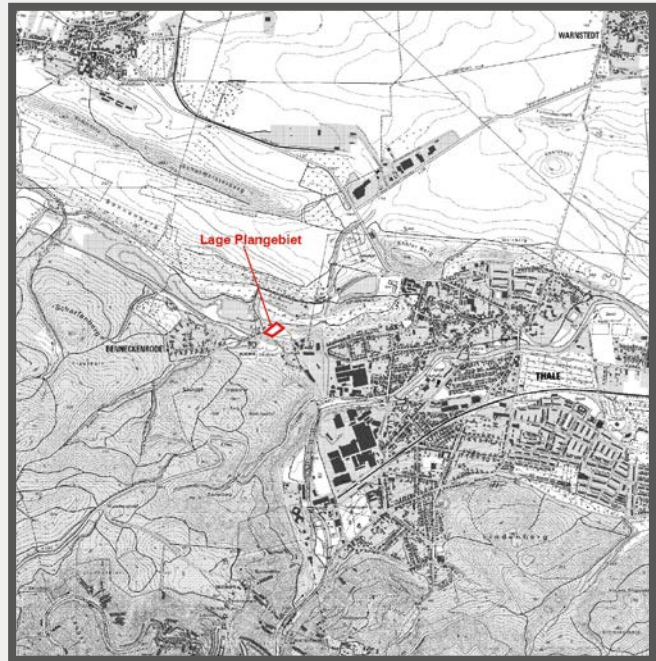
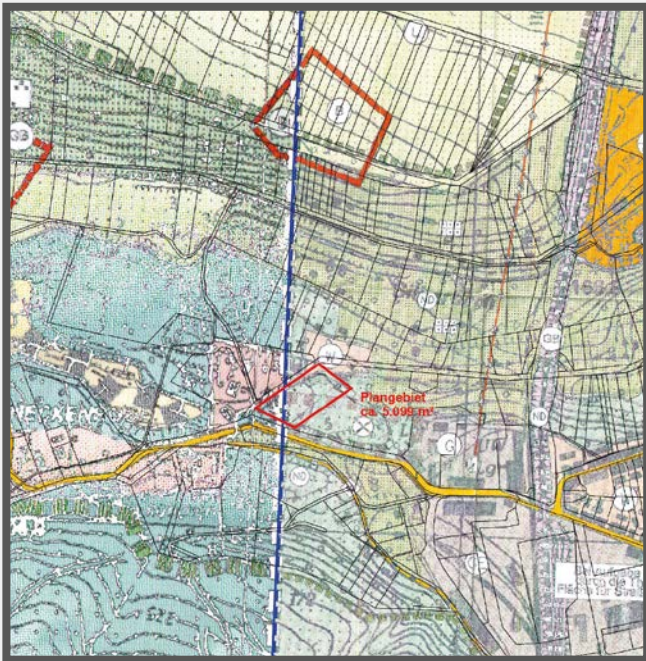
## 8. ÄNDERUNG DES FLÄCHENNUTZUNGSPLANES THALE VERÖFFENTLICHUNG IM INTERNET UND ÖFFENTLICHE AUSLEGUNG DES ENTWURFS GEM. § 3 ABS.2 BAUGB

Der Stadtrat der Stadt Thale hat am 28.04.2022 die Einleitung der 8. Änderung des Flächennutzungsplanes Thale beschlossen.

Die Änderung des Flächennutzungsplanes umfasst in etwa die Fläche des Geltungsbereiches des Bebauungsplanes Nr. 64 „Kirchberg/Roßtrappenstraße“. Durch die 8. Änderung des Flächennutzungsplanes soll der Bereich in Verbindung mit dem Bebauungsplan Nr. 64 „Kirchberg/Roßtrappenstraße“ so beplant werden, dass zukünftig eine Wohnbebauung sowie die Bebauung mit einer Halle bzw. eines Unterstandes für den landwirtschaftlichen Betrieb möglich wird.

Das betreffende Plangebiet weist eine Fläche von ca. 5.000 m<sup>2</sup> auf und befindet sich im Nordwesten der Stadt Thale (am Rübchen). Bei der Fläche handelt es sich um eine Grünbrache.

Die 8. Änderung des Flächennutzungsplanes Thale soll das Flurstück 156/3 der Flur 1, Gemarkung Thale betreffen. Die Lage des zu ändernden Bereiches ist den Übersichten zu entnehmen.



Planbereich im Flächennutzungsplan  
Quelle: GeoBasis-DE / LVermGeo LSA  
(www.lvermgeo.sachsen-anhalt.de), [Stand: 2017, 2018]

Lage des Plangebietes innerhalb der Stadt Thale  
Quelle: GeoBasis-DE / LVermGeo LSA  
(www.lvermgeo.sachsen-anhalt.de), [Stand: 2017, 2018]

Es sind folgende Arten umweltbezogener Informationen sowie wesentliche umweltbezogene Stellungnahmen verfügbar:

### Umweltbericht zur 8. Änderung des Flächennutzungsplanes der Stadt Thale

(Büro für Umweltplanung Dr. Friedhelm Michael, Wernigerode)

Im Rahmen des Umweltberichtes werden die Umweltauswirkungen infolge der 8. Änderung des Flächennutzungsplanes Thale untersucht. Enthalten sind gesetzliche Umweltschutzziele aus Fachgesetzen (u.a. Bundesnaturschutzgesetz, Naturschutzgesetz des Landes Sachsen-Anhalt, Wassergesetz für das Land Sachsen-Anhalt, Bundesbodenschutzgesetz, Bodenschutzgesetz Sachsen-Anhalt), vorhandene Schutzgebiete (u.a. Natur-, Landschafts- und europäische Schutzgebiete), die Beschreibung und Bewertung der Umweltbelange und eine Beurteilung der Auswirkungen der Planung auf die nachstehenden Schutzgüter und zugehörigen Themenblöcke:

#### Fachplanungen und übergeordnete Planung:

- Landesentwicklungsplan für das Land Sachsen-Anhalt (LEP LSA 2010);
- Regionaler Entwicklungsplan für die Planungsregion Harz (REPHarz 2009);

- Landschaftsprogramm des Landes Sachsen-Anhalt (LP LSA 1994);
- Landschaftsrahmenplan Landkreis Quedlinburg (LRP LK Quedlinburg 1997, unveröffentlicht);
- Flächennutzungsplan der Stadt Thale (1998)

#### Schutzgüter:

- Schutzgut Tiere, Pflanzen und biologische Vielfalt
- Schutzgut Fläche
- Schutzgut Boden
- Schutzgut Wasser
- Schutzgut Luft und Klima
- Wirkungsgefüge der vorstehenden Schutzgüter
- Schutzgut Landschaftsbild
- Schutzgut Mensch
- Schutzgut Kultur- und sonstige Sachgüter
- Störfallrisiken
- Wechselwirkungen

Alle Flächendarstellungen, die zu einer Nutzungsintensivierung führen können, wurden schutzgutbezogen auf ihre Umweltauswirkungen überprüft. Für Flächen, für die Umweltauswirkungen prognostiziert werden, wurden Vorschläge zur vollständigen Kompensation der Eingriffe erarbeitet.

## Stellungnahmen von Behörden, Trägern öffentlicher Belange (TÖB) und Nachbargemeinden sowie Bürgern

Nachstehende Stellungnahmen mit umweltbezogenen Informationen sind im Rahmen der frühzeitigen Beteiligungen gem. § 3 Abs. 1 und § 4 Abs. 1 BauGB eingegangen:

Verfasser (Behörde, TÖB, Gemeinde, Bürger)	Schutzgut und Themenblöcke
Landesverwaltungsamt Sachsen-Anhalt	<b>Referat Immissionsschutz</b> mögliche Auswirkungen durch nahegelegene Schießanlage der Schützengesellschaft Thale
Landkreis Harz	<b>Umweltamt / Untere Abfall- / Bodenschutzbehörde</b> sparsamer Umgang mit Grund und Boden, Ausgleich Bodenverbrauch  <b>Umweltamt / Untere Wasserbehörde</b> <b>Sachbearbeiterin Wassergefährdende Stoffe</b> Hinweis auf Umgang mit wassergefährdenden Stoffen im landwirtschaftlichen Betrieb (z.B. Dünger, Pflanzenschutzmittel)
<b>Amt für Landwirtschaft, Flurneuordnung und Forsten Mitte</b>	Ausgleichsmaßnahmen auf Ackerland vermeiden
Landesamt für Geologie und Bergwesen	Hinweis auf Altbergbau, untertägig aufgelassene Strecken Braunkohlentiefbaugrube „Germania“, potentiell subrosionsgefährdete Horizonte, geringe Versickerungsfähigkeit des Bodens, Empfehlung Bodenuntersuchungen durchzuführen
<b>Zweckverband Wasserversorgung und Abwasserentsorgung Ostharz</b>	Anschluss Schmutzwasser / Trinkwasser möglich, zentrale Niederschlagswasserentsorgung nicht
<b>Bauernverband Nordharz e.V.</b>	Ausgleichs- und Ersatzmaßnahmen auf landwirtschaftlichen Flächen vermeiden
<b>Frühzeitige Bürgerbeteiligung</b>	Hinweis auf Altbergbau, untertägig aufgelassene Strecken Braunkohlentiefbaugrube „Germania“, Lage im Radonvorsorgegebiet

Der Entwurf der 8. Änderung des Flächennutzungsplanes Thale, Begründung mit Umweltbericht sowie bereits vorliegende wesentlichen umweltbezogenen Stellungnahmen und Arten umweltbezogener Informationen werden gemäß § 3 Abs.2 BauGB im Internet veröffentlicht und zusätzlich öffentlich ausgelegt vom

**05.02.2024 bis einschließlich 06.03.2024**

Eine Einsichtnahme der Bekanntmachung sowie der ausliegenden Unterlagen ist über das Geportal der Stadt Thale unter [www.stadt.bodetal.de](http://www.stadt.bodetal.de); zielgenau unter [www.immobilienkarten.de/geoportal/stadt-thale/geoportal.php?blp=1](http://www.immobilienkarten.de/geoportal/stadt-thale/geoportal.php?blp=1) sowie das Internet-Portal des Landes Sachsen-Anhalt unter [www.geodatenportal.sachsen-anhalt.de/mapapps/resources/apps/viewer\\_v40/index.html?lang=de](http://www.geodatenportal.sachsen-anhalt.de/mapapps/resources/apps/viewer_v40/index.html?lang=de) möglich.

Die öffentliche Auslegung erfolgt während der Dienststunden der Stadtverwaltung in der Zeit Montag, Mittwoch und Donnerstag von 9.00 Uhr bis 16.00 Uhr, Dienstag von 9.00 Uhr bis 18.00 Uhr und Freitag von 9.00 Uhr bis 12.00 Uhr in Raum 124 (Erdgeschoss) der Stadt Thale, Rathausplatz 1, 06502 Thale. Hinweis: Das Rathaus hat aus technischen Gründen jeden letzten Mittwoch im Monat ab 12.00 Uhr geschlossen. Außerhalb dieser Zeiten ist eine Einsichtnahme nach Vereinbarung eines Termins mit Frau Franke von der Stadtverwaltung Thale, Telefon 03947 / 470 – 311 bzw. E-Mail: [franke@thale.de](mailto:franke@thale.de) möglich.

Während der Dauer der Veröffentlichungsfrist wird der Öffentlichkeit Gelegenheit zur Erörterung gegeben. Eine Verlängerung der Auslegung ist nicht erforderlich, da es sich um ein einfaches Vorhaben handelt. Die betroffenen Belange sind überschaubar.

Stellungnahmen zum Entwurf sollen elektronisch während der Dauer der Veröffentlichungsfrist übermittelt werden, können bei Bedarf aber auch auf anderem Weg abgegeben werden. Nicht fristgerecht abgegebene Stellungnahmen können gemäß § 3 Abs. 2 BauGB und § 4a Abs. 5 BauGB bei der Beschlussfassung unberücksichtigt bleiben.

Es wird darauf hingewiesen, dass eine Vereinigung im Sinne des § 4 Absatz 3 Satz 1 Nummer 2 des Umwelt-Rechtsbehelfsgesetzes in einem Rechtsbehelfsverfahren nach § 7 Absatz 3 Satz 1 des Umwelt-Rechtsbehelfsgesetzes mit allen Einwendungen ausgeschlossen ist, die sie im Rahmen der Veröffentlichungsfrist nicht oder nicht rechtzeitig geltend gemacht hat, aber hätte geltend machen können.

Insbesondere zur Beschleunigung des Verfahrens wurde die AG gebautes Erbe gem. § 4b BauGB die Vorbereitung und Durchführung von Verfahrensschritten übertragen. Bitte senden Sie Ihre Stellungnahme daher direkt an: E-Mail: [info@gebauteserbe-3d.de](mailto:info@gebauteserbe-3d.de) bzw. AG gebautes Erbe, An der Petrikirche 4 in 38100 Braunschweig.

Auskunft erteilt Frau Franke von der Stadtverwaltung Thale (Rathausplatz 1 in 06502 Thale, Telefon 03947 / 470 – 311, E-Mail: [franke@thale.de](mailto:franke@thale.de)).

Thale, 09.01.2024

*Maik Zedschack*



Maik Zedschack, Bürgermeister

## BEBAUUNGSPLANES NR. 64 „KIRCHBERG/ROSSTRAPPENSTRASSE“ DER STADT THALE VERÖFFENTLICHUNG IM INTERNET UND ÖFFENTLICHE AUSLEGUNG DES ENTWURFS GEM. § 3 ABS.2 BAUGB

Der Stadtrat der Stadt Thale hat am 28.04.2022 die Aufstellung des Bebauungsplanes Nr. 64 „Kirchberg/Roßtrappenstraße“ der Stadt Thale beschlossen.

Für das Vorhaben einer Neuerrichtung eines Wohnhauses sowie einer Halle bzw. eines Unterstandes für den landwirtschaftlichen Betrieb in Thale soll zu Lasten eines Vorhabenträgers Bauplanungsrecht

geschaffen werden. Das betreffende Plangebiet weist eine Fläche von ca. 5.000 m<sup>2</sup> auf und befindet sich im Nordwesten der Stadt Thale (am Rübchen). Bei der Fläche handelt es sich um eine Grünbrache.

Der räumliche Geltungsbereich soll das Flurstück 156/3 der Flur 1, Gemarkung Thale betreffen. Die Lage und der räumliche Geltungsbereich sind in den Karten ersichtlich.



*Geltungsbereich des Bebauungsplanes Nr. 64 „Kirchberg/Roßtrappenstraße“ der Stadt Thale  
Quelle: GeoBasis-DE / LVermGeo LSA  
(www.lvermgeo.sachsen-anhalt.de), [Stand: 2017, 2018]*



*Lage des Plangebietes innerhalb der Stadt Thale  
Quelle: GeoBasis-DE / LVermGeo LSA  
(www.lvermgeo.sachsen-anhalt.de), [Stand: 2017, 2018]*

Es sind folgende Arten umweltbezogener Informationen sowie wesentliche umweltbezogene Stellungnahmen verfügbar:

### **Umweltbericht zum Bebauungsplan Nr. 64 „Kirchberg/Roßtrappenstraße“ Stadt Thale**

(Büro für Umweltplanung Dr. Friedhelm Michael, Wernigerode)

Im Rahmen des Umweltberichtes werden die Umweltauswirkungen infolge des Bebauungsplanes Nr. 64 „Kirchberg/Roßtrappenstraße“ untersucht.

Enthalten sind gesetzliche Umweltschutzziele aus Fachgesetzen (u.a. Bundesnaturschutzgesetz, Naturschutzgesetz des Landes Sachsen-Anhalt, Wassergesetz für das Land Sachsen-Anhalt, Bundesbodenschutzgesetz, Bodenschutzgesetz Sachsen-Anhalt), vorhandene Schutzgebiete (u.a. Natur-, Landschafts- und europäische Schutzgebiete), die Beschreibung und Bewertung der Umweltbelange und eine Beurteilung der Auswirkungen der Planung auf die nachstehenden Schutzgüter und zugehörigen Themenblöcke:

#### Fachplanungen und übergeordnete Planung:

- Landesentwicklungsplan für das Land Sachsen-Anhalt (LEP LSA 2010);
- Regionaler Entwicklungsplan für die Planungsregion Harz (REPHarz 2009);
- Landschaftsprogramm des Landes Sachsen-Anhalt (LP LSA 1994);

- Landschaftsrahmenplan Landkreis Quedlinburg (LRP LK Quedlinburg 1997, unveröffentlicht);
- Flächennutzungsplan der Stadt Thale (1998)

#### Schutzgüter:

- Schutzgut Tiere, Pflanzen und biologische Vielfalt
- Schutzgut Fläche
- Schutzgut Boden
- Schutzgut Wasser
- Schutzgut Luft und Klima
- Wirkungsgefüge der vorstehenden Schutzgüter
- Schutzgut Landschaftsbild
- Schutzgut Mensch
- Schutzgut Kultur- und sonstige Sachgüter
- Störfallrisiken
- Wechselwirkungen

Alle Flächendarstellungen, die zu einer Nutzungsintensivierung führen können, wurden schutzgutbezogen auf ihre Umweltauswirkungen überprüft. Für Flächen, für die Umweltauswirkungen prognostiziert werden, wurden Vorschläge zur vollständigen Kompensation der Eingriffe erarbeitet.





## Stellungnahmen von Behörden, Trägern öffentlicher Belange (TÖB) und Nachbargemeinden sowie Bürgern

Nachstehende Stellungnahmen mit umweltbezogenen Informationen sind im Rahmen der frühzeitigen Beteiligungen gem. § 3 Abs. 1 und § 4 Abs. 1 BauGB eingegangen:

Verfasser (Behörde, TÖB, Gemeinde, Bürger)	Schutzgut und Themenblöcke
Landesverwaltungsamt Sachsen-Anhalt	<b>Referat Immissionsschutz</b> mögliche Auswirkungen durch nahegelegene Schießanlage der Schützengesellschaft Thale
Landkreis Harz	<b>Umweltamt / Untere Wasserbehörde</b> <b>Sachbearbeiterin Wassergefährdende Stoffe</b> Hinweis auf Umgang mit wassergefährdenden Stoffen im landwirtschaftlichen Betrieb (z.B. Dünger, Pflanzenschutzmittel)
	<b>Umweltamt / Untere Naturschutzbehörde</b> Hinweis auf angrenzendes geschütztes Biotop (Feldgehölz)
	<b>Umweltamt / Untere Abfall- / Bodenschutzbehörde</b> Ausgleich Bodenverbrauch, mögliche Festsetzung zu wasser- und gasdurchlässiger Befestigung
	<b>Umweltamt / Untere Wasserbehörde, SG Abwasser</b> Entsorgung Niederschlagswasser
	<b>Umweltamt / Untere Immissionsschutzbehörde</b> Lärm- / Geruchsmissionen und diesbezügliche Rücksichtnahme auf umliegende schutzbedürftige Nutzungen, Einhaltung von Abständen
<b>Amt für Landwirtschaft, Flurneuordnung und Forsten Mitte</b>	Ausgleichsmaßnahmen auf Ackerland vermeiden, Nutzungszuweisung Bestand korrigieren, naturschutzfachlich korrekte Erfassung Bestand durchführen
<b>Landesamt für Geologie und Bergwesen</b>	Hinweis auf Altbergbau, untertägig aufgelassene Strecken Braunkohlentiefbaugrube „Germania“, potentiell subsosionsgefährdete Horizonte, geringe Versickerungsfähigkeit des Bodens, Empfehlung Bodenuntersuchungen durchzuführen
<b>Zweckverband Wasserversorgung und Abwasserentsorgung Ostharz</b>	Anschluss Schmutzwasser / Trinkwasser möglich, zentrale Niederschlagswasserentsorgung nicht
<b>Bauernverband Nordharz e.V.</b>	Ausgleichs- und Ersatzmaßnahmen auf landwirtschaftlichen Flächen vermeiden
<b>Frühzeitige Bürgerbeteiligung</b>	Hinweis auf Altbergbau, untertägig aufgelassene Strecken Braunkohlentiefbaugrube „Germania“, Lage im Radonvorsorgegebiet

Der Entwurf des Bebauungsplanes, Begründung mit Umweltbericht sowie bereits vorliegende wesentlichen umweltbezogenen Stellungnahmen und Arten umweltbezogener Informationen werden gemäß § 3 Abs.2 BauGB im Internet veröffentlicht und zusätzlich öffentlich ausgelegt vom

**05.02.2024 bis einschließlich 06.03.2024**

Eine Einsichtnahme der Bekanntmachung sowie der ausliegenden Unterlagen ist über das Geportal der Stadt Thale unter [www.stadt.bodetal.de](http://www.stadt.bodetal.de); zielgenau unter [www.immobilienkarten.de/geoportal/stadt-thale/geoportal.php?blp=1](http://www.immobilienkarten.de/geoportal/stadt-thale/geoportal.php?blp=1) sowie das Internet-Portal des Landes Sachsen-Anhalt unter [www.geodatenportal.sachsen-anhalt.de/mapapps/resources/apps/viewer\\_v40/index.html?lang=de](http://www.geodatenportal.sachsen-anhalt.de/mapapps/resources/apps/viewer_v40/index.html?lang=de) möglich.

Die öffentliche Auslegung erfolgt während der Dienststunden der Stadtverwaltung in der Zeit Montag, Mittwoch und Donnerstag von 9.00 Uhr bis 16.00 Uhr, Dienstag von 9.00 Uhr bis 18.00 Uhr und Freitag von 9.00 Uhr bis 12.00 Uhr in Raum 124 (Erdgeschoss) der Stadt Thale, Rathausplatz 1, 06502 Thale. Hinweis: Das Rathaus hat aus technischen Gründen jeden letzten Mittwoch im Monat ab 12.00 Uhr geschlossen. Außerhalb dieser Zeiten ist eine Einsichtnahme nach Vereinbarung eines Termins mit Frau Franke von der Stadtverwaltung Thale, Telefon 03947 / 470 – 311 bzw. E-Mail: [franke@thale.de](mailto:franke@thale.de) möglich.

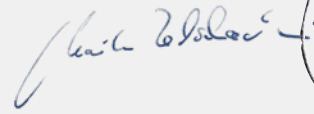
Während der Dauer der Veröffentlichungsfrist wird der Öffentlichkeit Gelegenheit zur Erörterung gegeben. Eine Verlängerung der Auslegung ist nicht erforderlich, da es sich um ein einfaches Vorhaben handelt. Die betroffenen Belange sind überschaubar.

Stellungnahmen zum Entwurf sollen elektronisch während der Dauer der Veröffentlichungsfrist übermittelt werden, können bei Bedarf aber auch auf anderem Weg abgegeben werden. Nicht fristgerecht abgegebene Stellungnahmen können gemäß § 3 Abs. 2 BauGB und § 4a Abs. 5 BauGB bei der Beschlussfassung unberücksichtigt bleiben.

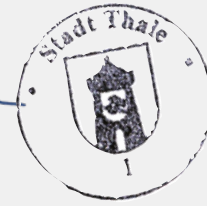
Insbesondere zur Beschleunigung des Verfahrens wurde die AG gebautes Erbe gem. § 4b BauGB die Vorbereitung und Durchführung von Verfahrensschritten übertragen. Bitte senden Sie Ihre Stellungnahme daher direkt an: E-Mail: info@gebauteserbe-3d.de bzw. AG gebautes Erbe, An der Petrikirche 4 in 38100 Braunschweig.

Auskunft erteilt Frau Franke von der Stadtverwaltung Thale (Rathausplatz 1 in 06502 Thale, Telefon 03947 / 470 – 311, E-Mail: franke@thale.de).

Thale, 09.01.2024



Maik Zedschack  
Bürgermeister



## Antrag auf Einrichtung einer Übermittlungssperre

Eingangsstempel

Familienname:

Vorname(n):

Geburtsname:

Geburtsdatum:

Anschrift:

### Übermittlungssperren (Nr. der Sperren siehe Erläuterungen)

- 1  Da ich nicht der **Religionsgesellschaft** meines Ehegatten annehöre, beantrage ich gemäß § 42 Abs. 3 Satz 2 Bundesmeldegesetz (BMG), dass meine Daten nicht an die **Religionsgesellschaft meines Ehegatten** übermittelt werden.
- 2  Ich widerspreche der Weitergabe meiner Daten, wenn ich ein **Alters- oder Ehejubiläum** begehe und bitte um Einrichtung einer Übermittlungssperre nach § 50 Abs. 5 i.V.m. § 50 Abs. 2 Bundesmeldegesetz (BMG).
- 3  Ich widerspreche der Weitergabe meiner Daten an **Parteien, Wählergruppen** und andere **im Zusammenhang mit Wahlen** und bitte um Einrichtung einer Übermittlungssperre nach § 50 Abs. 5 i.V.m. § 50 Abs. 1 Bundesmeldegesetz (BMG).
- 4  Ich widerspreche der Weitergabe meines Namens und meiner Anschrift an **Adressbuchverlage** nach § 50 Abs. 5 i.V.m. § 50 Abs. 3 Bundesmeldegesetz (BMG) und bitte um Einrichtung einer Übermittlungssperre.
- 5  Ich widerspreche der Datenübermittlung an das **Bundesamt für Personalmanagement der Bundeswehr** gemäß § 36 Abs. 2 Bundesmeldegesetz (BMG).  
Diese Datenübermittlung erfolgt zum Zwecke der Übersendung von Informationsmaterial über die Streitkräfte an eventuell zukünftige Freiwillige.

Datum und Unterschrift

\_\_\_\_\_

Amtliche Vermerke:



**Telefonverzeichnis der Stadtverwaltung Thale****25.01.2024**

Telefon - Einwahl: 03947 - 470 - ... Fax: 03947 - 470199 Zentrale: 03947 - 470 - 0

e-mail: stadt@thale.de

<u>Telefon Aufgabe</u>	<u>Name</u>	<u>Telefon Aufgabe</u>	<u>Name</u>
------------------------	-------------	------------------------	-------------

<b>200</b>	<b>Bürgermeister / Stabsstelle Digitalisierung</b>	<b>Bürgermeister Herr Zedschack</b>
------------	--	-------------------------------------

200	Sekretariat	Frau Schrader
206	Datenverarbeitung	Herr Kestner Herr Baars

<b>204</b>	<b>Amt Rat und Recht</b>	<b>Amtsleiterin Frau Roloff-Schröter</b>
------------	--------------------------	--

201	Ratsbüro	Frau Illing, Herr Zahradka
119	Schiedsstelle	

<b>215</b>	<b>Haupt- und Personalamt</b>	<b>Amtsleiter Herr Noppe</b>
------------	-------------------------------	------------------------------

214	Zentrale Dienste, Versicherungen	Frau Hegewald
216	Personalverwaltung	Frau Daniel
217	Lohnbuchhaltung	Frau Tolle
404	Stadtarchiv	Frau Kolbe

<b>207</b>	<b>Amt Finanzwesen</b>	<b>Amtsleiterin Frau Kaye</b>
------------	------------------------	-------------------------------

208	Anlagenbuchhaltung Geschäftsbuchhaltung	Frau Gräger, Frau Bafataki Frau Bafataki
209	Vollstreckung	Frau Celino-Roloff
210	Vollstreckung/ Kassenbuchhaltung	Frau Chrzanowski
211	Steuern	Frau Schmidt
212	Steuern	Frau Dippe
220	Zentrale Geschäftsbuchhaltung	Frau Hake
221	STADTKASSE Kassenbuchhaltung	Herr Speck
222	Kassenleiterin	Frau Kammerer

<b>107</b>	<b>Amt Bürgerdienste</b>	<b>Amtsleiter Herr Hirschelmann</b>
------------	--------------------------	-------------------------------------

120	Gebäudemanagement	Herr Wiese
121	Gebäudemanagement	Frau Lorenz

**Bürgerbüro**

102	Abteilungsleiterin	Frau Schusser
100	Information, Service, Meldestelle, Fundbüro	
130		Frau Schäfer
131		Frau Berger
132		Frau Meisel
133		Frau Kleine
134		Frau Schröder

103	Friedhofsangelegenheiten	Frau Günzke, Herr Pohl, Frau Schröder
105	Standesamt	Frau Käßler

**Soziales**

108	Abteilungsleiter	Herr Kroeger
109	Kultur, Jugend, Sport, Asyl Schule, Tourismus	Frau Brosig
122	Kindertagesstätten	Frau Balcerowski
123	Kindertagesstätten	Frau Möhring

<b>112</b>	<b>Polizei</b> <b>Telefonnummer: 7729234</b>
------------	---

<b>312</b>	<b>Amt Bauen und Ordnung</b>	<b>Amtsleiter Herr Oberacker</b>
------------	------------------------------	----------------------------------

**Ordnung und Sicherheit**

310	Abteilungsleiter	Herr Zedschack
309	Ordnung, Gewerbe, Straßenverkehrsangelegen- heiten	Frau Lepsien
310	Vollzug, Sondernutzung	Herr Bienek
320	Ordnung, Feuerwehr	Frau Kulbe
321	Vollzug, Sondernutzung	Frau Henschel
322	Ordnung und Bußgeld	Frau Wahrmann

**Bauverwaltung**

311	Stadtplanung	Frau Franke
316	Stadtplanung	Frau Timplan (Zimmer 311)
313	Hochbau	Frau Schulze
317	Hochbau	Frau Müller (Zimmer 313)
314	Tiefbau	Frau Böhm
315	Fördermittelmanagement	Herr Reichel (Zimmer 314)
318	Beiträge, Kataster	Frau Neumann (Zimmer 319)
319	Bau, Vergaben	Herr Heilek

**Liegenschaften**

323	Liegenschaften	Frau Unruh
324	Liegenschaften	Frau Langer

**Außenstellen (ohne Einwahl 470)****Ortsbüros**

Ortsbüro Allrode	039487-292
Ortsbüro Altenbrak	039456-205
Ortsbüro Friedrichsbrunn	039487-287
Ortsbüro Neinstedt	2428
Ortsbüro Stecklenberg	2768
Ortsbüro Treseburg	039456-223
Ortsbüro Warnstedt	2379
Ortsbüro Weddersleben	03946-2007
Ortsbüro Westerhausen	03946-6212, - 689844 Fax

**Schulen**

Geschwister Scholl	2693
Auf den Höhen	5201
Friedrichsbrunn	039487 - 407
Neinstedt	5880
Westerhausen	03946 - 6403

**Stadtwirtschaft**

Stadtwirtschaft / Grünanlagen	2672
Straßenunterhaltung / Brücken	941279

## Ev. Kirche in Thale, Warnstedt und Friedrichsbrunn

Sa 03.02.	9-12 Uhr	<b>KonfiTüre</b>	Haltestelle, Quedlinburg
So 04.02.	9:30 Uhr	<b>Gottesdienst m. Pfrn. Lieske</b>	St. Petri Thale KBZ
Di 06.02.	14 Uhr	<b>Seniorenkreis, m. Pfrn. Lieske, „Komm rüber! 7 Wochen ohne Alleingänge“</b>	St. Petri Thale KBZ
So 11.02.	9:30 Uhr	<b>Gottesdienst, m. Pfr. i.R. Heimrich</b>	St. Petri Thale KBZ
Do 15.02.	9:30 Uhr	<b>Gottesdienst m. Pfrn. Lieske</b>	DRK-Seniorenwohnheim Bergblick
Do 15.02.	14 Uhr	<b>Gemeindenachmittag Warnstedt</b>	Kirche St. Georg Warnstedt
Fr 16.02.	10 Uhr	<b>Gottesdienst m. Pfrn. Lieske</b>	Seniorenwohnpark Thale
Fr 16.02.	11 Uhr	<b>Gottesdienst m. Pfrn. Lieske</b>	Humanas Friedrichsbrunn
Sa 17.02.	9-12 Uhr	<b>KonfiTreff</b>	Quedlinburg, Carl-Ritter-Str. 16
So 18.02.	9:30 Uhr	<b>Abendmahlsgottesdienst, m. Pfrn. Lieske</b>	St. Petri Thale KBZ
Do 22.02.	19:30 Uhr	<b>Gesprächskreis</b>	St. Petri Thale, KBZ
So 25.02.	9:30 Uhr	<b>Gottesdienst m. Pfrn. Lieske</b>	Kirche St. Georg Warnstedt
So 25.02.	15 Uhr	<b>Gottesdienst m. Pfrn. Lieske</b>	Bonhoefferkirche Friedrichsbrunn
So 25.02.	17 Uhr	<b>Gottesdienst m. Pfrn. Lieske</b>	St. Petri Thale KBZ

**Informationen zum Pfarramt:**

Pfarrerin Saskia Lieske, Ev. Kirchspiel, Hubertusstraße 2, 06502 Thale  
 Tel.: 03947/77 99 599 oder 0176/34506059  
 E-Mail: pfarramt@evangelischekirchethale.de  
 Homepage: www.evangelischekirchethale.de

**Gemeindebüro:** Frau Graue | Hubertusstraße 2 | 06502 Thale  
 Tel. und Fax.: 0 39 47 / 23 34  
 E-Mail: buero@evangelischekirchethale.de  
 Öffnungszeiten: Dienstag 14-16 Uhr, Donnerstag 10-12 Uhr

**Herz-Jesu-Gemeinde Thale (katholisch)**

Katholische Pfarrei St. Mathilde  
 Neuendorf 4 | 06484 Quedlinburg | Telefon: 03946 915082  
 Internet: <http://st.mathilde-quedlinburg.de/herz-jesu/home>

## Evangelischer Pfarrbereich Neinstedt

**Wöchentliche Veranstaltungen in Neinstedt:****Lindenhofskirche:**

Sonntags 09.30 Uhr Gottesdienst  
 10.50 Uhr Gottesdienst für Menschen mit Behinderung  
 Mittwoch 09.30 Uhr MICHAEL – Andacht für Menschen  
 & 14.30 Uhr mit Behinderung  
 Donnerstags 18.00 Uhr Fürbittgebet (Pfarramt Lindenstraße)  
 Freitags 18.00 Uhr Junge Gemeinde  
 (Weitere Informationen und Kontakt unter [www.jg-neinstedt.de](http://www.jg-neinstedt.de))

**Besondere Gottesdienste / Veranstaltungen:**

04.02. 09.30 Uhr Pfarrbereichsgottesdienst, Lindenhofskirche  
 11.02. 09.30 Uhr Pfarrbereichsgottesdienst, Lindenhofskirche  
 18.02. 09.30 Uhr Pfarrbereichsgottesdienst, Lindenhofskirche  
 15.30 Uhr Kammermusik in der Aula  
 (Werke für Solisten und Orchester)

25.02. 09.30 Uhr Pfarrbereichsgottesdienst, Lindenhofskirche

**Kirchenmusikalische Gruppen in der Lindenhofsgemeinde (Aula der Evangelischen Stiftung Neinstedt)**

Dienstag 19.00 Uhr Bewohnerchor  
 20.00 Uhr Kantorei  
 Mittwoch 19.00 Uhr Posaunenchor  
 Donnerstag 16.00 Uhr Spatzenchor (4-8 Jahre)  
 16.30 Uhr Kinderchor (8-12 Jahre)  
 18.30 Uhr Jugendchor  
 17.30 Uhr Jungbläserausbildung

**Bei Interesse bitte bei Kantor Fuhrmann (Tel: 03947-995 70, [hans-martin.fuhrmann@neinstedt.de](mailto:hans-martin.fuhrmann@neinstedt.de)) melden.**

**Informationen zum Pfarramt**

Pfrn. Kristin Heyser, Lindenstraße 22a, 06502 Neinstedt  
 Sprechzeit: dienstags 16.00 – 18.00 Uhr oder nach Vereinbarung.  
 Tel.: 03947 7725151 • pfarramt@kirchgemeindeverband-neinstedt.de

**Gemeindebüro:**

Claudia Graue, Lindenstraße 22, 06502 Neinstedt  
 Sprechzeit: mittwochs 11.00 – 13.00 Uhr | freitags 9.00 – 11.00 Uhr  
 Tel.: 03947 776788 • buero@kirchgemeindeverband-neinstedt.de

**St. Stephani-Kirche Westerhausen**

11.02. 10.00 Uhr Gottesdienst  
 12.02. 19.00 Uhr Bibelabend (Gemeinderaum Kirche)  
 21.02. 14.00 Uhr Miteinander-Füreinander (Gemeinderaum Pfarrhaus)  
 22.02. 16.30 Uhr Entdeckerzeit für Kinder (Pfarrhaus)  
 25.02. 10.00 Uhr Gottesdienst

**wöchentliche Termine:**

Kirchenchor donnerstags, 20:00 Uhr  
 Bläserchor freitags, 18:00 Uhr

Zu den Gottesdiensten lädt Ihre Ev. Kirchengemeinde »St. Stephani« und der GKR herzlich ein. Tel: 03946 6414, Fax: 03946 9738887



## Buch des Monats in der Bibliothek



**James Patterson**  
**»DIE 17. INFORMANTIN«**  
 Thriller

»Als eine Obdachlose sie vor dem Eingang der Polizeiwache um Hilfe bittet, ist Detective Lindsay Boxer sofort hellhörig. Sie beklagt die Untätigkeit der Polizei in Bezug auf eine Reihe von unaufgeklärten Morden an Stadtstreichern. Obwohl die Morde nicht in Boxers Bezirk begangen wurden, beschließt sie nachzuforschen und stößt auf grobe Versäumnisse. Während Lindsay Boxer dafür kämpft, dass die Ermittlungen Fahrt aufnehmen, bekommt Staatsanwältin Yuki Castellano es mit dem herausforderndsten Fall ihrer Karriere zu tun: Das Opfer Marc Christopher beschuldigt seine Vorgesetzte, ihn gefesselt und mit vorgehaltener Waffe zum Sex gezwungen zu haben...«

phor beschuldigt seine Vorgesetzte, ihn gefesselt und mit vorgehaltener Waffe zum Sex gezwungen zu haben...«

### Information der Bibliothek

#### Lesestart geht in die nächste Runde

»Lesestart 1-2-3«, das bundesweite Programm zur frühen Sprach- und Leseförderung, das vom Bundesministerium für Bildung gefördert und von der Stiftung Lesen durchgeführt wird, finden Sie auch in Ihrer Nähe. In der Bibliothek Thale (im Jugendzentrum Sputnik des Sozialzentrums Bode Thale) können Eltern mit dreijährigen Kindern kostenfrei eine kleine Stofftasche mit einem Bilderbuch und einer Begleitbroschüre erhalten.

Fragen Sie einfach nach zu unseren Öffnungszeiten. Wir freuen uns auf Ihren Besuch und vielleicht entdecken Sie die Bibliothek auch für sich.

### Neu in der Bibliothek



## Weitere Öffnungszeiten

### Bibliothek Thale (Tel. 03947/779905)

Bibliothek für Kinder / Erwachsene  
 im Jugendzentrum Sputnik, Sputnikweg 1

Montag	13:00 – 17:00 Uhr
Dienstag	13:00 – 18:00 Uhr
Donnerstag	10:00 – 13:00 & 14:00 – 18:00 Uhr

### Stadtverwaltung Thale (ohne Terminvergabe):

Montag	09:00 bis 16:00 Uhr
Dienstag	09:00 bis 18:00 Uhr
Mittwoch	09:00 bis 16:00 Uhr
Donnerstag	09:00 bis 16:00 Uhr
Freitag	09:00 bis 12:00 Uhr

Jeden letzten Mittwoch eines Monats hat die Stadt Thale ab 12.00 Uhr aus technischen Gründen geschlossen.

### Bürgerbüro Thale (ohne Terminvergabe)

Montag	09:00 bis 18:00 Uhr
Dienstag	09:00 bis 18:00 Uhr
Mittwoch	09:00 bis 18:00 Uhr
Donnerstag	09:00 bis 18:00 Uhr
Freitag	09:00 bis 18:00 Uhr

Jeden ersten Samstag im Monat 09:00 bis 12:00 Uhr

Jeden letzten Mittwoch eines Monats hat die Stadt Thale ab 12.00 Uhr aus technischen Gründen geschlossen.

### Öffnungszeiten der Ortsbüros:

Allrode	Montag	13:00 bis 16:30 Uhr
	Freitag	09:00 bis 12:00 Uhr
Altenbrak	Dienstag	09:00 bis 12:00 Uhr 12:30 bis 16:30 Uhr
	Friedrichsbrunn	Montag
Neinstedt	Freitag	13:00 bis 16:30 Uhr
	Stecklenberg	Mittwoch
Treseburg	Donnerstag	09:00 bis 12:00 Uhr 12:30 bis 16:30 Uhr
	Warnstedt	Donnerstag
Weddersleben	Montag	09:00 bis 12:00 Uhr
Westerhausen	Dienstag	10:00 bis 14:00 Uhr

### Hüttenmuseum (Tel.: 0 39 47 / 77 85 72)

April – Oktober Di – So 10:00 bis 17:00 Uhr

November – März Mi – So 11:00 bis 16:00 Uhr

### Jugendzentrum Sputnik (Tel.: 0 39 47 / 77 99 04)

Montag – Freitag 14:00 – 21:00 Uhr

### Jugendclub Allrode (Tel.: 0160 / 62 54 892)

Dienstag und Mittwoch 15:00 – 20:00 Uhr

Freitag 14:00 – 18:00 Uhr

### Jugendclub Friedrichsbrunn (Tel.: 0160/62 54 892)

Montag – Freitag 15:00 – 19:00 Uhr

### Jugendclub Weddersleben (Tel.: 0160 / 62 54 892)

Dienstag – Freitag 14:00 – 21:00 Uhr

Jeden 2. Samstag 14:00 – 21:00 Uhr

### Kloster Wendhusen (Tel.: 0 39 47 / 77 85 63)

Mittwoch – Sonntag 14:00 – 17:00 Uhr

Führungen nach Anmeldung



## Sozialzentrum Bode e.V.

Karl-Marx-Str. 3 • 06502 Thale  
 Tel.: 03947/7 79 20 • Fax : 03947/ 77 92 29  
 E-Mail: mail@sozialzentrum-bode.de  
 Internet: www.sozialzentrum-bode.de

**Bürgerservice:**  
 Mo – Do: 08.00 – 17.00 Uhr  
 Fr 08.00 – 12.00 Uhr



### Jugendzentrum Sputnik

Öffnungszeiten: Montag – Freitag 14.00 Uhr – 21.00 Uhr  
 Telefon: 03947 / 77 99 04  
 E-Mail: sputnik@sozialzentrum-bode.de

#### Angebote:

01.02.	16 Uhr	Digitale Welten
02.02.	17 Uhr	Sport mit Florin
05.02.	15 Uhr	Dart
06.02.	13 Uhr	<b>Ferienaktion: Eislaufen Braunlage</b>
06.02.	15 Uhr	Kunstwerkstatt / Winter
06.02.	19 Uhr	Literaturcafé
07.02.	15 Uhr	Schach AG
07.02.	16 Uhr	Gesunde Ernährung
08.02.	16 Uhr	Digitale Welten
09.02.	15 Uhr	Billard
10.02.		Fußball
12.02.	15 Uhr	PS Spiele
13.02.	15 Uhr	<b>Kinderkarneval Jugendclub Weddersleben</b>
13.02.	15 Uhr	Kunstwerkstatt / Winter
14.02.	15 Uhr	Gesprächskreis
15.02.	16 Uhr	Digitale Welten
16.02.	16 Uhr	Entspannung
19.02.	15 Uhr	Mach dich fit an der Wii
20.02.	15 Uhr	Kunstwerkstatt / Winter
21.02.	15 Uhr	Schach AG
22.02.	16 Uhr	Digitale Welten
23.02.	17 Uhr	Sport mit Florin
24.02.		Basketball
26.02.	15 Uhr	Tischkicker
27.02.	15 Uhr	Kunstwerkstatt / Winter
28.02.	15 Uhr	Gesellschaftsspiele
29.02.	16 Uhr	Digitale Welten

### Seniorenveranstaltungen Bodetreff

01.02.	14 Uhr	Herbstzeitlose / Musestiege
01.02.	14 Uhr	Kaffeerunde / SZB
04.02.	14 Uhr	Seniorenfasching / Klubhaus
05.02.	13.30 Uhr	Kegeln in Timmenrode
05.02.	14 Uhr	Bewegungsübungen / Musestiege
06.02.	19 Uhr	Literaturcafé / Sputnik
07.02.	13.45 Uhr	Entspannung in der Bodetal Therme
07.02.	14 Uhr	Entspannungsgruppe / Musestiege
08.02.	14 Uhr	Musik und Tanz / Musestiege
08.02.	14 Uhr	Kaffeerunde / SZB
12.02.	14 Uhr	Bewegungsübungen / Musestiege
14.02.	13.45 Uhr	Entspannung in der Bodetal Therme
14.02.	14 Uhr	Entspannungsgruppe / Musestiege
15.02.	14 Uhr	Herbstzeitlose / Musestiege
15.02.	14 Uhr	Kaffeerunde / SZB
19.02.	13.30 Uhr	Kegeln in Timmenrode
19.02.	14 Uhr	Bewegungsübungen / Musestiege
21.02.	13.45 Uhr	Entspannung in der Bodetal Therme / Musestiege
21.02.	14 Uhr	Treffen Angehöriger von Demenzerkrankten / SZB
22.02.	14 Uhr	Kaffeerunde / SZB
26.02.	14 Uhr	Bewegungsübungen / Musestiege
28.02.	13.45 Uhr	Entspannung in der Bodetal Therme
28.02.	14 Uhr	Entspannungsgruppe / Musestiege
29.02.	14 Uhr	Herbstzeitlose / Musestiege
29.02.	14 Uhr	Kaffeerunde / SZB

### Aktivgruppen

01.02.	9.30 Uhr	Kreative Gruppe / Musestiege
04.02.	14 Uhr	Seniorenfasching / Klubhaus
05.02.	13.30 Uhr	Kegeln in Timmenrode
05.02.	14 Uhr	Frauen Aktiv / Kaffeenachmittag
06.02.	9 Uhr	Frauenfrühstück / Gruppe I / Musestiege
06.02.	9.30 Uhr	Lebensgärtner / Musestiege
06.02.	19 Uhr	Literaturcafé / Sputnik
07.02.	9 Uhr	Frauenfrühstück / Gruppe II / Musestiege
08.02.	9.30 Uhr	Kreative Gruppe / Musestiege
13.02.	9.00 Uhr	Frauenfrühstück / Gruppe I / Musestiege
14.02.	9 Uhr	Frauenfrühstück / Gruppe II / Musestiege
15.02.	9.30 Uhr	Kreative Gruppe / Musestiege
19.02.	11.15 Uhr	Frauen Aktiv / Halberstadt (Zug)
19.02.	13.30 Uhr	Kegeln in Timmenrode
20.02.	9 Uhr	Frauenfrühstück / Gruppe I / Musestiege
20.02.	14 Uhr	Lebensgärtner / Musestiege
21.02.	9 Uhr	Frauenfrühstück / Gruppe II / Musestiege
21.02.	14 Uhr	Treffen Angehöriger von Demenzerkrankten / SZB
22.02.	9.30 Uhr	Kreative Gruppe / Musestiege
27.02.	9 Uhr	Frauenfrühstück / Gruppe I / Musestiege
28.02.	9 Uhr	Frauenfrühstück / Gruppe II / Musestiege
29.02.	9.30 Uhr	Kreative Gruppe / Musestiege

## Impressum

### Herausgeber und verantwortlich für den amtlichen Teil:

Bürgermeister der Stadt Thale. Maik Zedschack

### Herausgeber und verantwortlich für den nichtamtlichen Teil:

eckpunkt – Die Medienagentur GmbH

### Konzeption, Redaktion, Layout, Satz und Anzeigen:

eckpunkt – Die Medienagentur GmbH

Frau Tosca Zadow, Frau Sindy Rathaj | Steinbachstr. 5a | 06502 Thale

Tel.: 03947 / 77 29 466

Herr Stefan Hoffmann | Regierungsstr. 51 | 99084 Erfurt

Tel.: 0361 / 65 32 620

E-mail: thalekurier@eckpunkt.de | Internet: www.eckpunkt.de

### Verteilung / Briefkastenzustellung:

Media Marketing Magdeburg GmbH

Telefon: +49 (0) 391 599 - 594

**Druck:** Quedlinburg DRUCK GmbH

### Erscheinungsweise:

monatlich, kostenlos an alle erreichbaren Haushalte in Thale (inkl. aller Ortsteile)

Nächste Ausgabe: Redaktionsschluss: 19.02.2024, Erscheinungstag: 02.03.2024

**Fotos:** eckpunkt (T. Zadow, S. Rathaj, S. Hoffmann), Stadt Thale, Bodetal Tourismus GmbH, aboutpixel.de, pixelio.de, istockphoto.de, www.fotolia.de, Adobe Stock

Vervielfältigung, Speicherung und Nachdruck, auch auszugsweise, ist ohne schriftliche Genehmigung des Herausgebers und der Redaktion nicht gestattet. Namentlich gekennzeichnete Artikel geben nur die Meinung des Autors wieder, nicht die des Herausgebers oder der Redaktion.

Für deren Richtigkeit und Vollständigkeit übernimmt der Herausgeber und die Redaktion keine Gewähr. Schadensersatzansprüche sind ausgeschlossen.

Es gelten unsere Allgemeinen Geschäftsbedingungen. Gerichtsstand ist Erfurt.

## Apothekenbereitschaftsdienst



### Landkreisdienst

01.02. Hubertusapo. Thale	17.02. Hubertusapo. Thale
02.02. Walpurgis Apo. Thale	18.02. Walpurgis Apo. Thale
03.02. Cyriakus Apo. Gernrode	19.02. Cyriakus Apo. Gernrode
04.02. Aesculap Apo. Ballenstedt	20.02. Aesculap Apo. Ballenstedt
05.02. Stadtapo. Ballenstedt	21.02. Stadtapo. Ballenstedt
06.02. Bergapo. Harzgerode	22.02. Bergapo. Harzgerode
07.02. Löwen Apo. Harzgerode	23.02. Löwen Apo. Harzgerode
08.02. Bahnhof-Apo. QLB	24.02. Bahnhof-Apo. QLB
09.02. Apo. im Vitalhaus QLB	25.02. Apo. im Vitalhaus QLB
10.02. Apo. am Weyhegarten QLB	26.02. Apo. am Weyhegarten QLB
11.02. Adler- & Rats-Apo. QLB	27.02. Adler- & Rats-Apo. QLB
12.02. Löwenapo. QLB	28.02. Löwenapo. QLB
13.02. Süderstadt Apo. QLB	29.02. Süderstadt Apo. QLB
14.02. Nathusius-Apo. Neinstedt	
15.02. Kur-Apo. Bad Suderode	Stadtdienste 2024:
16.02. Apo. am Markt Thale	04.02. Adler- & Rats-Apo. QLB

### Einladung zur

## MAL- UND ZEICHENWERKSTATT THALE

ein Angebot für alle seit 2005

in Kooperation mit der  
**Wohnungsgenossenschaft  
Thale eG**  
und dem  
**Diakonie Pflegedienst der  
Evangelischen Stiftung  
Neinstedt**

Leitung **Dr. Guido Blossfeld**



Mal- und Zeichenwerkstatt Thale

**Die Werkstatt wird im Februar am 5.2. von 19 Uhr bis ca. 21 Uhr im genannten Raum durchgeführt.**

Wir wollen die Grundlagen mit Wasserfarben wie Acryl, Guache oder Tempera bei Stilleben anwenden. Als Materialien werden Zeichenkarton A3 oder besser A2, Wasserfarben, verschiedene Pinsel, eine Palette und eine Wasserbox benötigt. Interessierte, die gern eigene Bilder schaffen möchten, sind zu diesem kostenfreien Angebot herzlich eingeladen! Man braucht keine künstlerischen Erfahrungen und Fertigkeiten, aber Offenheit, Entdeckungsfreude und etwas Ausdauer, um diese Herausforderung anzunehmen. Und wenn man es dann kann, macht es richtig Spaß!

**Neueinsteiger sind herzlich willkommen!**

## Veranstaltungstipps

**Samstag, 27.01.2024 bis Sonntag, 10.03.2023**

### Sonderausstellung im Hüttenmuseum:

**Landschaften, Schlösser und Burgen, Porträts und Stilleben von Günter Stein**

Hüttenmuseum Thale, Walther- Rathenau - Straße

**Samstag, den 03.02.2024**

### DiscoNight in der Klubhaus Bar

Lasst uns gemeinsam das NEUE JAHR begrüßen und zu den besten Hits von damals bis heute tanzen sowie coole Drinks genießen.

Einlass ab 20:00 Uhr II Klubhaus Bar Thale II

!! DER EINTRITT IST FREI !!



**Sonntag, den 04.02.2024**

### Briefmarkentauschtag

09.00 bis 11.00 Uhr in den Räumen der  
Wohnungsgenossenschaft Thale eG, Freiligrathstr.  
53 in Thale

**Sonntag, den 04.02.2024**

### Seniorenkarneval 2024

Heiteres Programm mit vielen Überraschungen bei Kaffee & Kuchen  
Ab 13.30 Uhr im Klubhaus Thale

Karten erhältlich im Sonnenstudio Rüge, Theodor- Nolte- Straße 2 in Thale,  
Tel.: 0 39 47/ 614 67

**Samstag, den 10.02.2024**

### Karneval in Thale - Prunksitzung 2024

Am Samstag, den 10. Februar 2024, lädt die Bodetal Tourismus GmbH  
gemeinsam mit dem Thalenser Carneval Club e.V. und der Freiwilligen  
Feuerwehr der Stadt Thale zur Prunksitzung 2024 ein!

Freuen Sie sich auf einen bunten Abend mit vielerlei Musik, Tanz und  
Humor. Gern darf ausgelassen getanzt und gefeiert werden.

Ab 20:11 Uhr im Klubhaus Thale

**Samstag, 17.02.2024 bis**

**Sonntag, 18.02.2024**

### 9. Harzer Modellbahn-

### & Modellbauschau 2024

jeweils 10:00 bis 17:00 Uhr  
Klubhaus Thale, Walpurgisstr. 37  
Alle Infos siehe Seite 3

**Sonntag, den 18.02.2024**

### Kammermusik in der Aula

15:30 Uhr in der Aula in der  
Evangelischen Stiftung Neinstedt  
(Suderöder Straße 8)

**Thementag am 14.02.  
(16:45 und 19:30 Uhr)  
im Central Theater Thale:**



- Änderungen vorbehalten -

Wir kaufen Wohnmobile + Wohnwagen  
03944-36160 • www.wm-aw.de



**WOHNMOBIL-CENTER**  
Am Wasserturm



## Brett- und Gesellschaftsspiele



Ab dem Januar 2024 treffen sich die Kinder und Jugendlichen montags im JC Weddersleben zu Brett- und Gesellschaftsspielen.

## Billardtturnier



Im Jugendclub Weddersleben fand zum Ende des Jahres ein Billardtturnier statt. Die drei Erstplatzierten sind auf dem Foto abgebildet.

## 7. Wichtelmarkt und Nikoläuse



Der Winter bot im November ein passendes Ambiente für den Wichtelmarkt und die einheimischen Nikoläuse in Friedrichsbrunn. Nachdem der Schulhof der Grundschule mit vielen ehrenamtlichen und privaten Unterstützern des Fördervereins vom Schnee befreit und die Büdchen aufgebaut waren, freuten sich am 29.11.2023 so viele Wichtel wie noch nie, aus allen Vereinen und jeden Alters über die großartigen Basteleien.

Auch die Nikoläuse ließen es sich nicht nehmen, die langjährige Tradition, durch die Volkssolidarität und die Senioren zu wahren. Da kommt auch schon mal ein jüngerer Nikolaus dazu. Allen Kindern in Kita und in der Schule leuchteten die Augen, als die Friedrichsbrunner Nikoläuse sie überraschten. In Böhm's Lädchen haben sie sich dann die Füße aufgewärmt, denn der Weg ist lang und kalter Winter.

## Ernennung Antje König



Nach erfolgreichem Ablegen des Lehrgangs, ernannte der Stadtrat der Stadt Thale in seiner Stadtratssitzung, am 14. 12. 2023 die Kameradin Antje König zur stellvertretenden Ortswehrleiterin der Freiwilligen Feuerwehr Neinstedt.



# Wir suchen DICH!



Bewirb dich jetzt für eine Ausbildung als **Medientechnologie Druck** (Bereich Offset) oder als **Medientechnologie Druckverarbeitung** (industrieller Buchbinder) (m/w/d)

Mehr Infos unter [www.q-druck.de](http://www.q-druck.de)







Harzweg 28  
06484 Quedlinburg  
Tel.: 03946 5271403  
info@immoz.eu

[www.immoz.eu](http://www.immoz.eu)

## ■ Förderverein der KiTa Regenbogenland erhält großzügige Spende

**Solar Energy Mitte GmbH aus Gernrode übergibt dabei einen symbolischen Scheck**

Über eine tolle Weihnachtsüberraschung freuten sich am 15.12.2023 die Erzieherinnen und Mitglieder des Fördervereins der KiTa Regenbogenland aus Thale. Tom Tölle, von der Solar Energy Mitte GmbH aus Gernrode, überreichte einen Spendenscheck im Wert von 1.190,00 € an den Verein. Die Freude darüber war riesig.

Der Förderverein stand zum 2. Mal auf dem Adventsmarkt in Thale und verkaufte dort leckere Waffeln, Kinderpunsch, Stockbrot und Ketwurst. Die Einnahmen vom Adventsmarkt kommen zusammen mit der großzügigen Spende den Kindern der KiTa Regenbogenland zugute.

Sandra Lepsien, Vereinsvorsitzende, bedankt sich herzlich bei allen Mitwirkenden sowie Unterstützern und natürlich bei der Solar Energy Mitte GmbH für die tolle Überraschung.



FOTO: © ANDREAS DAMM (ESN)

## ■ Nicht nur Weihnachten ist die Zeit zu helfen!

Seit einigen Jahren unterstützt MÖBEL MÜLLER THALE den »Verein für krebskranke Kinder Harz e.V.«. Viele der Kunden spenden ihren 10 Euro Gutscheinbetrag aus der MÖBEL-MÜLLER-Serviceumfrage, mit der regelmäßig die Servicequalität geprüft wird, für den Verein. Das Möbelhaus verdoppelt den so gesammelten Betrag, so dass in diesem Jahr eine Spende 1.380,00 Euro zusammengekommen ist.

Mit dem Geld werden Projekte für Familien unterstützt, deren Kinder erkrankt sind und Hilfe benötigen. Wenn auch Sie direkt helfen möchten, lautet das Spendenkonto:

IBAN: DE48 8105 2000 0339 8298 93  
bei der Harzsparkasse.



## RENAULT CLIO E-TECH FULL HYBRID 105 kW / 143 PS



Renault Clio Evolution S Ce 65  
Ab mtl.

**199,00 €**

Leasing: Fahrzeugpreis: 16.267,00 €. Leasingsonderzahlung: 0,00 €. Laufzeit: 36 Monate. Gesamtaufleistung 30.000 km. Monatsrate: 199,00 €. Gesamtbetrag: 7.164,00 €. Ein Kilometer-Leasingangebot für Privatkund/-innen von Renault Financial Services, Geschäftsbereich der RCI Banque S. A. Niederlassung Deutschland, Jagenbergstr. 1, 41468 Neuss. Gültig bis 31.01.2024.

· Online-Multimediasystem Easy Link mit 7-Zoll-Touchscreen · Digitale Instrumententafel 7-Zoll · Einparkhilfe hinten

Renault Clio S Ce 65, Benzin, 49 kW: Gesamtverbrauch (l/100 km): niedrig: 6,4; mittel: 4,9; hoch: 4,5; Höchstwert: 5,6; kombiniert: 5,2; CO<sub>2</sub>-Emissionen kombiniert (g/km): 118. Renault Clio: Gesamtverbrauch kombiniert (l/100 km): 7,0 - 4,3; CO<sub>2</sub>-Emissionen kombiniert (g/km): 122 - 96 (nach gesetzl. Messverfahren, Werte nach WLTP).

Abb. zeigt Renault Clio Esprit Alpine mit Sonderausstattung.

# Laternenight SHOPPING



# MÖBEL Müller

**THALE • Steinbachstraße**  
**Kochvorführung des neuen**  
**BORA Kochfeldabzugssystem**  
**NICE DAY Cocktail BAR**  
**Weinverkostung**



Ab einem Einkaufswert ab 200 Euro

## LESERBRIEF Gemeinschaftlicher Weihnachtseinsatz an der Sekundarschule Thale / Nord



Der Bürgermeister der Stadt Thale, Maik Zedschack, Stadtmitarbeiter, Eltern und Senioren unterstützen die kreative Geschenkeaktion der Sekundarschule Thale/Nord.

An den letzten drei Schultagen des Jahres 2023 haben sich der Bürgermeister Maik Zedschack und engagierte Mitarbeiter der Stadt, Eltern und Senioren zusammengetan, um gemeinsam kreative und handgemachte Geschenke für die Feiertage zu basteln. Zwischen 8 und 13 Uhr herrschte

in den Unterrichtsräumen, in der Küche und im Werkraum der Sekundarschule Thale / Nord geschäftiges Treiben. Ausgestattet mit Weihnachtsmützen gingen die Kinder ihren Weihnachtswichtelambitionen nach.

Es wurde gebastelt, geklebt, genäht, gebacken und gesungen. Die Kombination aus unterschiedlichen Generationen und Fähigkeiten trug dazu bei, dass in verschiedenen Workshops eine Vielzahl einzigartiger und liebevoll gestalteter

Geschenke entstand. Auch die Bewegung sollte nicht zu kurz kommen. Nach dem Tanzworkshop wurde stolz der geprobte Weihnachtstanz vorgeführt.

Alle Beteiligten hatten bei dieser gemeinschaftlichen Initiative viel Freude und beschlossen eine Fortsetzung im nächsten Jahr. Vielen Dank für das Engagement sagen die Schülerinnen und Schüler der Sekundarschule Thale/Nord!

## LESERBRIEF Kultureller Jahresabschluss in Friedrichsbrunn

Am vorletzten Tag des Jahres 2023 kamen Friedrichsbrunner und Gäste zu einem letzten kulturellen Highlight des Kalenders, im Garten der Gedenk- und Begegnungsstätte, dem Café Bonhoeffer, zusammen.

Eröffnet wurde der Wintermarkt durch den Ortsbürgermeister des Luftkurortes, Christian Staat und der Besitzerin des Cafés, Gabi Zehnpfund. Bei Glühwein, Punsch, Café und Bratwürsten, konnten die Besucher des Marktes nicht nur kulinarisch das Jahr an diesem geschichtsträchtigen Ort zusammen ausklingen lassen, sondern sich auch an einem der Marktstände erfreuen, wie die „Naturland-Imkerei Honigmond“ aus Bärenrode, Produkte der Kräuterschule »Pfefferminzia Beltane« aus Harzgerode oder auch Kleidung, es war für jeden Besucher etwas dabei.

Zeitweilen untermalt von einer Gruppe der Sternsinger und natürlich der Friedrichsbrunner



Jagdhornbläser, bot der Wintermarkt einen gelungenen Abschluss des kulturellen Jahres für Friedrichsbrunn und seine Gäste, welche bis in die

Abendstunden ausgelassen gefeiert haben.  
*Maximilian Zehnpfund*

**Abnehmen? Fitness? AktiVita!**  
**Quedlinburg & Harzgerode**  
**www.akti-vita.de**



## ■ Sonderausstellung im Hüttenmuseum Thale vom 27.01.2024 bis 10.03.2024

Die erste Sonderausstellung im Jahr 2024 zeigt Malerei des Quedlinburgers Günter Stein. In der Ausstellung sind Landschaften, Schlösser und Burgen, Porträts und Stillleben zu sehen. Günter Stein ist Malermeister im doppelten Sinn.

Er lernte das Malerhandwerk in der Firma seines Vaters, war von 1969 bis 1990 Vorsitzender der Produktionsgenossenschaft des Malerhandwerks (PGH) Quedlinburg und führte nach der Privatisierung die Malerhandwerk Quedlinburg GmbH & Co KG bis zum Ruhestand 2001 als Geschäftsführer weiter. Sein Maltalent lebte er als Hobby aus. Die Besucher können sich bei einer Auswahl seiner zahlreichen Bilder davon überzeugen.

Hüttenmuseum Thale, Walther-Rathenau-Str. 1

### Öffnungszeiten:

Mittwoch bis Sonntag von 11:00 – 16:00 Uhr



### »Kammermusik in der Aula« am 18.2.24

Am 18.2.2024 erklingen Werke für Solisten und Streichorchester in der »Kammermusik in der Aula« in der Evangelischen Stiftung Neinstedt (Suderöder Straße 8).

Eintrittskarten gibt es ab 15,00 Uhr an der Konzertkasse

Schräge Vögel unter sich

ILLUMINATION PRÄSENTIERT

# RAUS AUS DEM TEICH

ab 1. Februar (immer 17:00 Uhr)  
im Kino Central Theater Thale

MIT DER STIMME VON ELYAS M'BAREK

## ■ Weihnachtsmärchen in Klubhaus

Voller Freunde erlebten über 1.000 Kinder der Einheitsgemeinde Thale wieder das Weihnachtsmärchen des Theaters »Fairytale« im Klubhaus. In vier Vorstellungen verfolgten die Kleinen und Großen gespannt die Aufführung von „Frau Holle“. Viele Lacher gingen durch die Reihen bei Witzen und frechen Sprüchen. Nach den Veranstaltungen riefen alle lauthals nach dem Weihnachtsmann, welcher gemeinsam mit seinen Helfern traditionell eine kleine Überraschung bereit hielt.



FOTOS: ©MARKO HEIROTH



hindern, be-lästigen	▼	Gestalt bei Erich Kästner	▼	laute Trauer	mit Namen erwähnen	Südwind am Gardasee	nicht hinter	▼	dichtes Gesträuch	Lebenshauch	engl.: weich	▼	geflocht. Haarzopf	dt. Vorsilbe: schnell	▼	Kerbtier	▼	Halbinsel Ostasiens	dt. Schriftsteller 1976 (Eugen)
tägliche Fernsehserie	▶		○ 9								Rauchabzug	▶		○ 12					
Großmutter	○ 3			griech. Liebesgott					Hauptstadt Georgiens							Anhänglichkeit		winterlicher Niederschlag	
Wesenszug, Gepräge	▶					○ 10			häufig		Bewohner eines Erdteils	▶							
▶				Grotte		im Kreis drehen	europ. Hauptstadt (Ldsspr.)	▶			○ 13	Zuschauerbefragung		Lärm, Radau	▶			○ 4	
Laubbaum		Schneehütte	von unten nach oben	▶					spaßige Geschichte	▶							Südeuropäer		innerer Teil unseres Planeten
▶					○ 7		Behälter, Hülle	▶			franz. Wein des Gebiets von Sauternes	▼	schlimme Lage	Wahlzettelbehältnis	○ 14				
Einklang (Musik)	Eingabetaste am PC	Computermesse in Hannover (Kw.)		textiles Oberteil			Sohn Abrahams	aufregendes Erlebnis	▶										
nordischer Riesenhirsch	▶			ehem. ital. Währung (Mz.)			Vesperbild	○ 8					Staat der USA	Widerhall	Abk.: Medizin	▶			
▶							leidenschaftl. Wut, Raserei	▼	ugs.: nein	Angelstock	▶				○ 6		Abk.: Religion		Kfz.-Z.: Meißen
einschlagender Erfolg		afrik. Zwergantilope	○ 1				Furchtgefühl	▶					○ 11	Hautpflege-mittel, Salbe	▶				
▶				Stilrichtung der Popmusik							Bewohner e. Stadt im Rheinland	▶							○ 2
Schneemensch im Himalaja		Klang, Laut (Mz.)	▶				kostbares Trinkgefäß	○ 5											

### LÖSUNGSWORT:

1	2	3	4	5	6	7	8	9	10	11	12	13	14
---	---	---	---	---	---	---	---	---	----	----	----	----	----

**Vom 1-Raum-Singleappartement  
bis zur XL-Familienwohnung  
mit 120 m<sup>2</sup>**

Gerne statten wir ihre Wohnung mit einer NEUEN KÜCHE aus,  
wählen Sie z.B. Bodenbelag oder Fliesen einfach selbst aus!  
Verwaltung direkt vor Ort!

**Vermietungshotline:** 0151/725 505 25



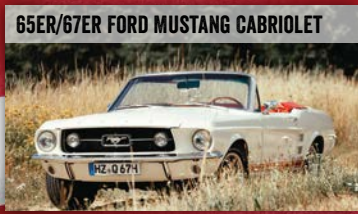
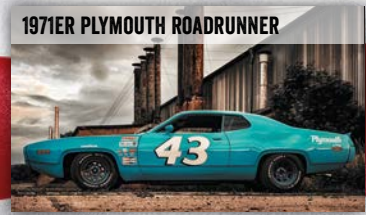
**GÜNSTIGER WOHNEN IN THALE GMBH**  
Bertolt-Brecht-Straße 16 | 06502 Thale

Tel.: 03947 . 93 95 510  
verwaltung@günstiger-wohnen.com  
www.günstiger-wohnen.com

**DAS (V8-)POWERGESCHENK!  
EIN GUTSCHEIN... VON HARZCRUISER.**



**TRAUMWAGEN ZUM SELBST FAHREN!**



## Skoda Octavia 2.0 TDI DSG RS Combi



NEU- & GE-  
BRAUCHTWAGEN



BOSCH-SERVICE



## Kfz-Sachverständigenbüro Marco Weidling



### Schadengutachten und Wertermittlung

Auf den Steinen 22 • 06485 Quedlinburg OT Gernrode  
Tel.: 03 94 85 / 61 55 25 • Mobil: 01 75 / 4 02 26 54  
E-Mail: info@gutachter-weidling.de

2-Zonen-Klimaautomatik | el. Fensterheber und Außenspiegel, beheizbar & el. anklappbar | Navigation | Bluetooth-Freisprecheinrichtung | Tempomat | Multifunktionslederlenkrad | Sitzheizung | Mittelarmlehne vorn und hinten | Lichtsensor | Nebelscheinwerfer | LED-Scheinwerfer | Dachreling | LM-Felgen | Einparkhilfe vorn und hinten + Kamera



Barpreis in €:  
**21.500,-**

Erstzulassung: 08/2018  
Kilometer: 109.500 km  
Leistung: 135 kW (184 PS)  
Antrieb: Diesel, Automatikgetriebe

Auto Dienst Krug GmbH | Neinstedter Str. 15 B | 06502 Thale | Tel.: 039 47.22 33 | www.autodienst-krug.de

Fragen Sie auch nach unseren Finanzierungs- & Leasingangeboten!

### REGIONAL WERBEN IM THALEKURIER

#### IHRE MEDIABERATERIN:

Tosca Zadow • TEL.: 0 39 47.77 29 466  
zadow@eckpunkt.de



**THIEß**  
BESTATTUNGEN  
MEISTERBETRIEB

Thale  
Saarbrückner Straße 8  
03947 - 33 52

Blankenburg  
Lange Straße 17  
03944 - 36 29 001

Gernrode  
039485 - 66 85 05

Quedlinburg  
03946 - 52 42 200

www.bestattungen-thiess.de



Begräbnisforst Thale - Ein Ruhen im Wald • Führungen: Donnerstags 15 Uhr & auf Anfrage

# Peter's SPORTS-RESTAURANT & BIERGARTEN

## Ihr Februar bei uns

Wir bringen den Skiurlaub zu Ihnen!

Es erwartet Sie eine kleine Auswahl  
österreichischer Spezialitäten

Wir freuen uns auf Sie!

Ferienhausdorf Thale GmbH & Co. KG • Walther-Rathenau-Str. 3 • 06502 Thale  
Tel: 03947 / 689090 • E-Mail: info@ferienhausdorf-thale.de  
www.peters-thale.de • facebook.de/factory • facebook.de/ferienhausdorffthale



**1A Trapezbleche auf Maß** direkt vom Hersteller.

**5% online Rabatt** + Lieferung bundesweit

Tel.: 039 268 98 69 - 170

www.dachbleche24-shop.de

dachbleche24 - Metaldächer und Zubehör aus eigener Produktion.

39435 Egeln, Feld am Bruche 18

☎ 039 268 98 69 - 170